

2019

2023

**T.C.
EFELER KAYMAKAMLIĐI
MİMAR SİNAN ANAOKULU**



T.C.
EFELER KAYMAKAMLIĐI
MİMAR SİNAN ANAOKULU
2019-2023 STRATEJİK PLANI

İSTİKLAL MARŞI

Korkma, sönmez bu şafaklarda yüzen al sancak;
Sönmeden yurdumun üstünde tüten en son ocak.
O benim milletimin yıldızıdır, parlayacak;
O benimdir, o benim milletimindir ancak.

Çatma, kurban olayım, çehreni ey nazlı hilâl!
Kahraman ırkıma bir gül! Ne bu şiddet, bu celâl!
Sana olmaz dökülen kanlarımız sonra helâl...
Hakkıdır, Hakk'a tapan, milletimin istiklâl!

Ben ezelden beridir hür yaşadım, hür yaşarım.
Hangi çılgın bana zincir vuracakmış? Şaşarım!
Kükremiş sel gibiyim, bendimi çiğner, aşarım.
Yırtarım dağları, enginlere sığmam, taşarım.

Garbin âfakını sarmışsa çelik zırhlı duvar,
Benim iman dolu göğsüm gibi serhaddim var.
Ulusun, korkma! Nasıl böyle bir imânı boğar,
'Medeniyet!' dediğin tek dişi kalmış canavar?

Arkadaş! Yurduma alçakları uğratma, sakın.
Siper et gövdeni, dursun bu hayâsızca akın.
Doğacaktır sana va'dettiği günler Hâk'kın...
Kim bilir, belki yarın, belki yarından da yakın.

Bastığın yerleri 'toprak!' diyerek geçme, tanı:
Düşün altındaki binlerce kefensiz yatanı.
Sen şehit oğlusun, incitme, yazıktır, atanı:
Verme, dünyaları alsan da, bu cennet vatanı.

Kim bu cennet vatanın uğruna olmaz ki fedâ?
Şühedâ fişkıracak toprağı sıksan, şühedâ!
Cânı, cânânı, bütün varımı alsın da Hüdâ,
Etmesin tek vatanımdan beni dünyada cüda.

Ruhumun senden, ilâhi, şudur ancak emeli:
Değmesin mâbedimin göğsüne nâmahrem eli.
Bu ezanlar-ki şahâdetleri dinin temeli,
Ebedi yurdumun üstünde benim inlemeli.

O zaman vecd ile bin secde eder -varsa- taşım,
Her cerihamdan, ilâhi, boşanıp kanlı yaşım,
Fişkırrır ruh-i mücerred gibi yerden nâ'sım;
O zaman yükselerek arşa değer belki başım.

Dalgalan sen de şafaklar gibi ey şanlı hilâl!
Olsun artık dökülen kanlarımın hepsi helâl.
Ebediyen sana yok, ırkıma yok izmihlâl:
Hakkıdır, hür yaşamış, bayrağımın hürriyet;
Hakkıdır, Hakk'a tapan, milletimin istiklâl!

Mehmet Akif ERSOY



ATATÜRK'ÜN GENÇLİĞE HİTABESİ

Ey Türk gençliği! Birinci vazifen, Türk istiklâlini, Türk cumhuriyetini, ilelebet, muhafaza ve müdafaa etmektir.

Mevcudiyetinin ve istikbalinin yegâne temeli budur. Bu temel, senin, en kıymetli hazinendir. İstikbalde dahi, seni, bu hazineden, mahrum etmek isteyecek, dâhilî ve haricî, bedhahların olacaktır. Bir gün, istiklâl ve cumhuriyeti müdafaa mecburiyetine düşersen, vazifeye atılmak için, içinde bulunacağın vaziyetin imkân ve şeraitini düşünmeyeceksin! Bu imkân ve şerait, çok nâmüsait bir mahiyette tezahür edebilir. İstiklâl ve cumhuriyetine kastedecek düşmanlar, bütün dünyada emsali görülmemiş bir galibiyetin mümessili olabilirler. Cebren ve hile ile aziz vatanın, bütün kaleleri zapt edilmiş, bütün tersanelerine girilmiş, bütün orduları dağıtılmış ve memleketin her köşesi bilfiil işgal edilmiş olabilir. Bütün bu şeraitten daha elîm ve daha vahim olmak üzere, memleketin dâhilinde, iktidara sahip olanlar gaflet ve dalâlet ve hattâ hıyanet içinde bulunabilirler. Hattâ bu iktidar sahipleri şahsî menfaatlerini, müstevlilerin siyasî emelleriyle tevhit edebilirler. Millet, fakr u zaruret içinde harap ve bîtap düşmüş olabilir.

Ey Türk istikbalinin evlâdı! İşte, bu ahval ve şerait içinde dahi, vazifen; Türk istiklâl ve cumhuriyetini kurtarmaktır! Muhtaç olduğun kudret, damarlarındaki asîl kanda, mevcuttur!

Mustafa Kemal ATATÜRK



Mustafa Kemal ATATÜRK

*Eğitimidir ki bir milleti ya özgür,
bağımsız, şanlı ve yüce bir toplum halinde yaşatır
ya da onu köleliğe ve yoksulluğa iter.*

Mustafa Kemal ATATÜRK



Günümüz dünyası baş döndüren, nefes kesen bir değişim dalgası ile yüz yüzedir. Değişim dinamikleri yönetilememekte, tam aksine kontrolsüz bir dönüştürme sürecini beraberinde getirmektedir. Uluslararası rekabetin her alanda acımasız bir şekilde arttığı, toplumların değişim çılgınlığına kapıldığı günümüzde hata yapma lüksüne sahip değiliz. Özellikle eğitim alanında 'tek bir ferdi bile kaybetme lüksümüz olmadığı' gerçeğini hiçbir zaman akıldan çıkarmamalıyız. Değişen koşullar karşısında gurur duyduğumuz değerlerimiz; bilgi üretmeye, paylaşmaya ve hayata geçirmeye olan inancımız ve sorumluluğumuz bir kez daha ortaya konulmuştur. Birikimimiz, altyapımız ve ekip ruhu ile çalışan paydaşlarımız, stratejilerimizi belirlemede bize yol göstermiştir.

İyi toplumun temelini iyi bireyden geçtiği fikrini benimseyen İlçe Milli Eğitim Müdürlüğümüzün öncelikli hedefi; insan kaynaklarını verimli yönlendirebilen ve kullanabilen; bir ülkenin, bir şehrin kalkınmasını kaliteli bir eğitimle sürdürülebilir kılacağına inanan, değişimi yönetebilen, geleceğini geçmişin kültür ve değerleriyle yapılandırabilen bir nesil yetiştirmektir.

Bu bakımdan stratejik planlama, içinde bulunduğumuz yüzyılda ihmal edilemez bir konumda bulunmaktadır. Stratejik Planlama; kurumda görev alan her kademedeki kişilerin katılımı ve kurum yöneticilerinin tam desteği ile sonuca yönelik ve gerçekçi amaçlar konulması, bu amaçlara ulaşacak yol haritasının çizilmesi, görevlerin yürütülmesi, sonuçların izlenmesi, değişen koşullar ve başarılar çerçevesinde adımların yeniden belirlenmesini içeren bir süreçtir.

Planda yer alan amaç ve hedefleri uygulamak suretiyle, her alanda başarıya sahip ve kurumsal kapasitesini artırmış bir kurum olma vizyonunu sürekli kılmak gayretinde olacağız. Bu plan, aynı zamanda "Hedef 2023 Vizyonunu içinde barındıracak olan 2019 - 2023 Stratejik Planımıza da sağlam bir kaynak teşkil edecektir. Bu vesile ile planlama çalışmalarında emeği geçenlere teşekkürü bir borç biliyor; plan hazırlama sürecinde olduğu gibi, uygulama sürecinde de aynı başarıyı sağlayabileceğimize inanıyorum.

Mustafa ÖZMEN

Efeler İlçe Milli Eğitim Müdürü



OKUL MÜDÜRÜ

Gelişim ve deęişimin bütün alanlarda hızla devam ettięi günümüz dünyasında eğitim ve yönetim alanlarında da yeni ihtiyaçlara gerek duyulmaktadır.

“Çocuklar yarınlarımızdır, anlayışıyla bilimin ışığında eğlendirerek öğreten, mutlu bireyler yetiştiren bir kurum olmak” misyonumuzla çıktığımız eğitim yolculuğumuzda önceliklerimizi belirleyebilmek, faaliyetlerimizi etkin bir şekilde yerine getirebilmek, kaynaklarımızı en etkin biçimde kullanabilmek için somut hedeflere dayalı uzun dönemli planlama çalışmalarımızı başlatmış ve yoğun bir çalışma ile 2019-2023 stratejik planımızı tamamlamış bulunmaktayız.

Mimar Sinan Anaokulu olarak en büyük amacımız, okulumuzda eğitim ve öğretim gören çocuklarımızı yalnızca ilkokula hazırlamak değil; çağdaş ve bilimsel eğitim yöntemleri doğrultusunda yaparak, yaşarak ve model alarak öğrenen, Atatürk ilke ve inkılaplarına, vatanına ve milletine bağlı, kültürel değerlerini benimsemiş, kişilięi sevgiyle yoęrulmuş, özgüveni yüksek, yaratıcı, eleştirel düşünebilen, sağlam karakterli, sosyal sorumluluk sahibi olan, bağlı ama bağımlı olmayan özgün bireyler yetiştirmektir.

2019-2023 Stratejik Planımızın hazırlanmasında emeęi geçen Strateji Yönetim Ekibime, değerli çalışma arkadaşlarıma, anne-babalarımıza ve geleceğimizin teminatı sevgili çocuklarımıza çok teşekkür ederim.

Sevgi ve Saygılarımla...

Merzuka AKPINAR
Okul Müdürü

İSTİKLAL MARŞI	
GENÇLİĞE HİTABE	
İLÇE MİLLİ EĞİTİM MÜDÜRÜ SUNUŞU	
OKUL MÜDÜRÜ SUNUŞU	
İÇİNDEKİLER	
TABLolar	
ŞEKİLLER	
TANIMLAR	
GİRİŞ	
1. BÖLÜM: STRATEJİK PLANHAZIRLIKSÜRECİ	12
Strateji Geliştirme Kurulu	13
Stratejik Plan Hazırlama Ekibi	13
2. BÖLÜM: DURUMANALİZİ	14
Kurumsal Tarihçe	16
Uygulanmakta Olan Stratejik Planın Değerlendirilmesi	17
Mevzuat Analizi	17
Üst Politika Belgeleri Analizi	18
Faaliyet Alanları ile Ürün ve Hizmetlerin Belirlenmesi	19
Paydaş Analizi	19
Kuruluş İçi Analiz	24
GZFT Analizi	29
Tespitler ve İhtiyaçların Belirlenmesi	30
3. BÖLÜM: GELECEĞEBAKIŞ	31
Misyon, Vizyon, Temel Değerler	32
Stratejik Amaçlar	33
Stratejik Hedefler, Performans Göstergeleri, Stratejiler	34
Maliyetlendirme	44
İzleme ve Değerlendirme	44
EKLER	46

TABLULAR

Tablo 1:Mevzuat Analizi	17
Tablo 2: Üst Politika Belgeleri Analizi	18
Tablo 3: Faaliyet Alanı -Ürün/Hizmet Listesi	19
Tablo 4:Paydaş Tablosu	20
Tablo 5: Paydaşların Önceliklendirilmesi	21
Tablo 6: Paydaş Ürün/Hizmet Matrisi	22
Tablo 7:Paydaş Görüşlerinin Alınmasına İlişkin Çalışmalar	23
Tablo 8:Okul Yönetici Sayıları	25
Tablo 9:Öğretmen, Öğrenci, Derslik Sayıları	25
Tablo 10:Brans Bazında Öğretmen Norm, Mevcut, İhtiyaç Sayıları	25
Tablo 11: Okul Künyesi	26
Tablo 12: Personel Bilgileri	27
Tablo 13: Okul Bilgileri	27
Tablo 14: Okul Binasının Fiziki Durumu	28
Tablo 15: Teknoloji ve Bilişim Altyapısı	28
Tablo 16: Tahmini Kaynaklar	29
Tablo 17: GZFT Listesi	29
Tablo 18: Tespitler ve İhtiyaçlar	30
Tablo 19: Stratejik Amaçlar, Hedefler	33
Tablo 20: Tahmini Maliyetler	44
Tablo 21: Strateji Geliştirme Kurulu	46
Tablo 22: Stratejik Plan Hazırlama Ekibi	46

ŞEKİLLER

Şekil 1: Mimar Sinan Anaokulu 2019-2023 Stratejik Plan Hazırlama Modeli	15
Şekil 2: İnsan Kaynakları Yetkinlik Analizi	24
Şekil 3: İzleme ve Değerlendirme Süreci	45

TANIMLAR

Faaliyet: Belirli bir amaca ve hedefe yönelik, başlı başına bir bütünlük oluşturan, yönetilebilir ve maliyetlendirilebilir üretim veya hizmetlerdir.

Hazırlık Programı: Stratejik plan hazırlık sürecinin aşamalarını, bu aşamalarda gerçekleştirilecek faaliyetleri, bu aşama ve faaliyetlerin tamamlanacağı tarihleri gösteren zaman çizelgesini, bu faaliyetlerden sorumlu birim ve kişiler ile stratejik planlama ekibi üyelerinin isimlerini içeren ve stratejik planlama ekibi tarafından oluşturulan programdır.

Hedef Kartı: Amaç ve hedef ifadeleri ile performans göstergelerini, gösterge değerlerini, göstergelerin hedefe etkisini, sorumlu ve işbirliği yapılacak birimleri, riskleri, stratejileri, maliyetleri, tespitler ve ihtiyaçları içeren karttır.

Performans Göstergesi: Stratejik planda hedeflerin ölçülebilirliğini miktar ve zaman boyutuyla ifade eden araçlardır.

Strateji Geliştirme Kurulu: Üst yöneticinin başkanlığında üst yönetici yardımcıları, idarenin harcama yetkilileri ile ihtiyaç duyması halinde üst yöneticinin görevlendireceği diğer kişilerden oluşan kuruldur.

Stratejik Plan Değerlendirme Raporu: İzleme tabloları ile değerlendirme sorularının cevaplarını içeren ve her yıl Şubat ayının sonuna kadar hazırlanan rapordur.

Stratejik Plan Genelgesi: Stratejik plan hazırlık çalışmalarını başlatan, Strateji Geliştirme Kurulu üyelerinin isimlerini içeren ve bakanlıklar ile bakanlıklara bağlı, ilgili ve ilişkili kuruluşlarda Bakan, diğer kamu idareleri ve mahalli idarelerde üst yönetici tarafından yayımlanan genelgedir.

Üst Politika Belgeleri: Kalkınma planı, hükümet programı, orta vadeli program, orta vadeli mali plan ve yıllık program ile idareyi ilgilendiren ulusal, bölgesel ve sektörel strateji belgeleridir.

Üst Yönetici: Bakanlıklarda müsteşarı, diğer kamu idarelerinde en üst yöneticiyi, il özel idarelerinde valiyi ve belediyelerde belediye başkanını ifade eder.

GİRİŞ

Mimar Sinan Anaokulu 2019-2023 Stratejik Plan hazırlık çalışmaları, Aydın İl Milli Eğitim Müdürlüğü'nün hazırladığı İl, İlçe, Okul/Kurum Stratejik Plan Çalışma Takvimine uygun olarak başlatılmıştır. 8-12 Ekim 2018 tarihleri arasında Okul Strateji Geliştirme Kurulu ve Stratejik Plan Hazırlama Ekibi oluşturulmuştur. Stratejik Plan Hazırlama Ekibimiz, 22 Ekim 2018'de İl Milli Eğitim Müdürlüğü'nün düzenlediği eğitim ve bilgilendirme toplantısına katılmıştır.

26 Şubat 2018 tarihinde yayımlanan Kamu İdarelerinde Stratejik Planlamaya İlişkin Usul ve Esaslar Hakkındaki Yönetmelik ve aynı tarihli Kamu İdarelerin İçin Stratejik Plan Hazırlama Kılavuzunda belirtilen usul ve esaslar temel alınarak Stratejik Plan Hazırlama Ekibimiz tarafından “Uygulanmakta Olan Stratejik Planın Değerlendirilmesi, Mevzuat Analizi, Üst Politika Belgeleri Analizi ve Paydaş Analizi” gerçekleştirilmiştir. “Mimar Sinan Anaokulu 2019-2023 Stratejik Planı İç Paydaş Anketi” düzenlenmiştir.. Anketin geçerliliğini ve güvenilirliğini sağlamak için kişisel bilgilere yer verilmemiştir. Anketlere 11 öğretmen, 7 personel, 2 yönetici ve 80 veli katılmıştır. Anket sonuçları her paydaş için nicel olmak üzere ayrı ayrı değerlendirilmiştir.. Paydaş Analizi çalışmalarının ardından “Kurum İçi Analiz, GZFT (SWOT) Analizi” çalışmaları yapılmış, “Tespit ve İhtiyaçlar” belirlenmiştir. “Durum Analizi” çalışmasından elde edilen sonuçlarla “Geleceğe Bakış” bölümünün hazırlanmıştır. Bu bölümde “Misyon, Vizyon ve Temel Değerler” ile birlikte Müdürlüğümüzün 2019-2023 dönemini kapsayan 5 yıllık süreçte amaçları, hedefleri, performans göstergeleri ve stratejilerine yer verilmiştir. Hedeflerimizi gerçekleştirebilmek için her bir hedefe mahsus olmak üzere 5 yıllık dönem için tahmini maliyet belirlenmiştir. İzleme ve değerlendirme modeli hazırlanarak stratejik plan çalışmaları tamamlanmıştır. Stratejik planımız, incelenmek üzere Efeler İlçe Milli Eğitim Müdürlüğüne gönderilmiştir. Düzeltme işlemlerinin ardından Efeler İlçe Milli Eğitim Müdürlüğü tarafından onaylanan planımız, okulumuzun resmi internet sitesinde kamuoyu ile paylaşılmıştır.



PLAN HAZIRLIK SÜRECİ

1.STRATEJİK PLAN HAZIRLIK SÜRECİ

İl Milli Eğitim Müdürümüzün okullarımıza “il, ilçe, okul çalışma takvimi” ni göndermesinin hemen ardından okulumuzda Strateji Geliştirme Kurulu ve Stratejik Plan Hazırlama Ekibi kurulmuştur. Takvimdeki çalışmaların başlangıç bitiş tarihleri dikkate alınıp 2019-2023 Stratejik Plan Hazırlama Programı için faaliyetlerimiz başlamıştır. 2019-2023 dönemi stratejik plan hazırlama kapsamında okulumuz Stratejik Plan Ekibini oluşturulmuştur. Ekip tarafından oluşturulan çalışma takvimi kapsamında ilk aşamada durum analizi çalışmaları yapılmış ve durum analizi aşamasında paydaşlarımızın plan sürecine aktif katılımını sağlamak üzere paydaş anketi, toplantı ve görüşmeler yapılmıştır.

Durum analizinin ardından geleceğe yönelim bölümüne geçilerek okulumuzun amaç, hedef, gösterge ve eylemleri belirlenmiştir. Çalışmaları yürüten ekip ve kurul bilgileri altta verilmiştir.

A. Stratejik Plan Üst Kurulu:

Stratejik planlama üst kurulları stratejik planlama çalışmalarını takip etmek ve ekiplerden bilgi alarak çalışmaları yönlendirmek üzere kurulurlar. Üst kurulların çalışmaları yönlendirebilecek şekilde belirli aralıklarla toplanması zorunludur. Mimar Sinan Anaokulu Stratejik Plan Üst Kurulu Okul Müdürü başkanlığında Müdür Yardımcısı, 2 Okul Öncesi Öğretmeni, Okul Aile Birliği Başkanı ve 1 Okul Aile Birliği üyesinden oluşmaktadır

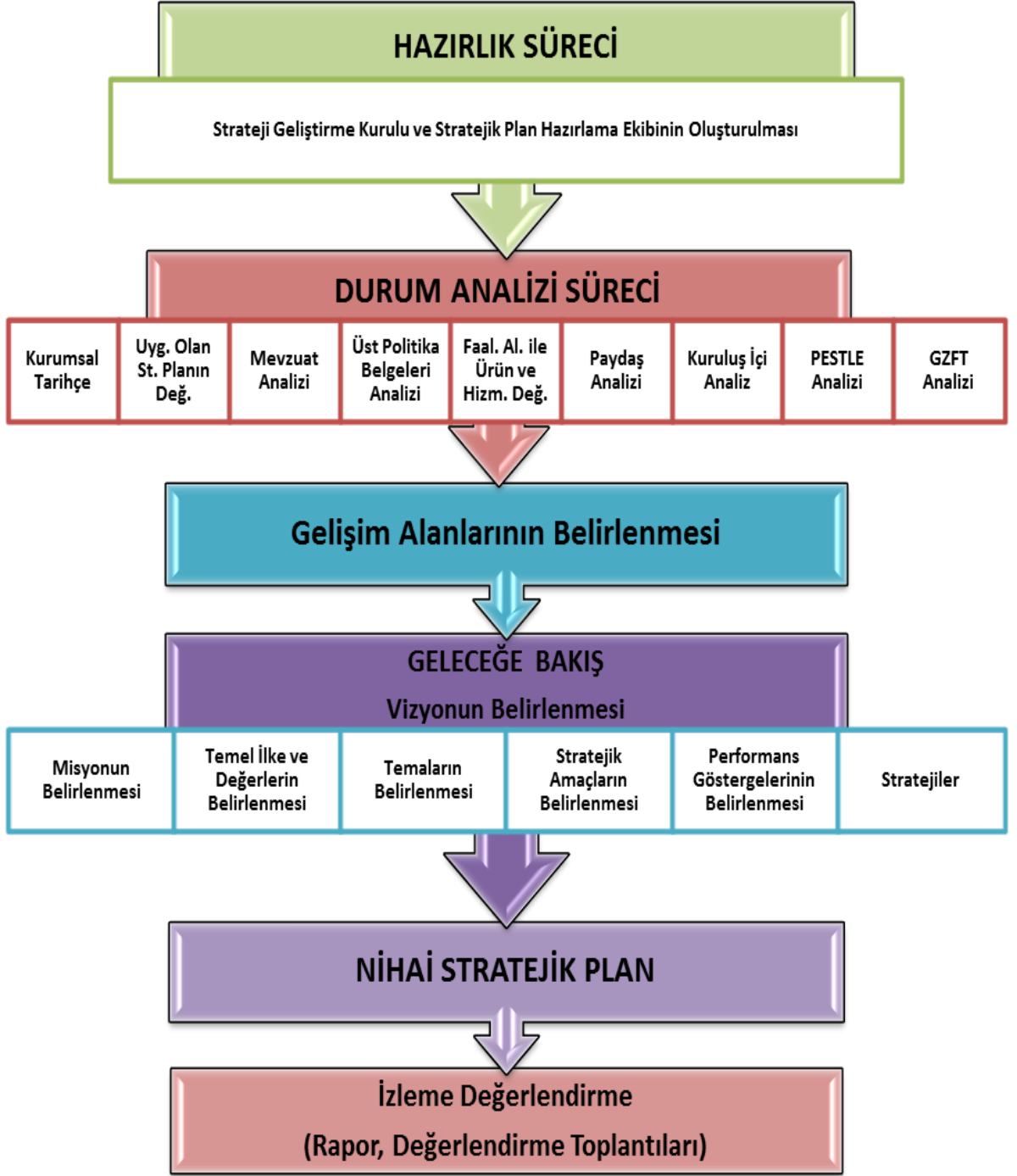
B. Stratejik Plan Hazırlama Ekibi:

Alanda gerekli çalışmaları yaparak stratejik planı hazırlayan ekiptir. Stratejik planlama ekibinin başkanı üst yönetici tarafından üst düzey yöneticiler arasından seçilir. Ekip başkanı, ekibin oluşturulması, çalışmaların planlanması, ekip içi görevlendirmelerin yapılması, ekip üyelerinin motivasyonu ile ekip ve yönetim arasında eşgüdümün sağlanması görevlerini yerine getirir. Stratejik planlamanın bütün aşamalarında önemli rol üstlenecek olan planlama ekibinin amaca uygun bir yapıda kurulması, çalışmaların başarısı için kritik öneme sahiptir. Mimar Sinan Anaokulu Stratejik Plan Hazırlama Ekibi Okul Müdür Yardımcısı, 4 Okul Öncesi Öğretmeni, 1 Rehber Öğretmen ve Okul Aile Birliğinden 2 üyenin katılımıyla oluşturulmuştur



DURUM ANALİZİ

Şekil 1: Mimar Sinan Anaokulu 2019-2023 Stratejik Plan Hazırlama Modeli



Durum analizi bölümünde okulumuzun mevcut durumu ortaya konularak neredeyiz sorusuna yanıt bulunmaya çalışılmıştır.

Bu kapsamda okulumuzun kısa tanıtımı, okul künyesi ve temel istatistikleri, paydaş analizi ve görüşleri ile okulumuzun Güçlü Zayıf Fırsat ve Tehditlerinin (GZFT) ele alındığı analize yer verilmiştir.

A) KURUMSAL TARİHÇE

Mimar Sinan Anaokulu olarak okulumuz Ocak 2011 tarihinde inşası bitmiş olup Kurucu Müdür olarak Asiye TUNÇ atanmıştır.07/02/2011 tarihinde ikinci dönemin başlaması ile birlikte kapılarını öğrencilerine açmıştır.

04.10.2016 tarihinden itibaren okulumuzda Okul Müdürü olarak Merzuka AKPINAR göreve başlamış olup halen görevdedir.

Mimar Sinan Mahallesinde bulunan okulumuz Fevzi Mürvet Uğuroğlu Ortaokulu ile aynı bahçeyi paylaşmaktadır. Yıldız tip projeye sahip olan okulumuzda 3 adet 64 m² - 2 adet 48 m² grup odası – 1 adet çok amaçlı salon(Orta Alan), 1 adet yemekhane, 2 adet idare odası ve 1 adet rehberlik servisi bulunmaktadır. 2200 m² lik bahçesini çeşitli evcil hayvanlarla paylaşan okulumuzda, doğaya verilen önem doğrultusunda yöremizde yetişen her türdeki meyve ağacının örnekleri de yer almaktadır. Çim alanları ve mini hayvanat bahçesi ile okulumuzun bahçesi velilerimizin ve çevre halk için cazibe merkezi olmuş, kelimenin tam anlamıyla “Okulumuz Hayat Olmuştur”.

2011-2012 yılında eğitim bölgesinin en başarılı kurumu seçilen okulumuz yapılan denetim neticesinde temizlik ve hijyenin simgesi olan “Beyaz Bayrağı” ve sağlıklı yaşam ve düzenli beslenme alışkanlıkları kazandıran okul anlamına gelen “Beslenme Dostu Okul” sertifikalarını almaya hak kazanmıştır.

Proje çalışmalarına çok önem veren kurumumuzda tüm öğrencilerimiz ve öğretmenlerimiz “tema gönüllüsü” olmuşlar, 7 sınıfımızda yeşil yaprakla ödüllendirilmiştir. TEMA ile çalışmalarını sürekli tutan okulumuzda iki yıldır tüm öğrencilerimize minik tema programı uygulanmaktadır. Bu çalışmalar sonucu okulumuzun tüm öğretmenleri Temel Eğitim Genel Müdürlüğüne teşekkür belgesi ile ödüllendirilmiş ayrıca Kurucu okulumuz müdürüne de iyi niyet mektubu sunulmuştur

Uzman Çocuk Gelişimi Öğretmeni olan okul müdürü, Okul Öncesi Eğitimi mezunu müdür yardımcısı, lisans mezunu on okul öncesi öğretmeni, bir rehber öğretmen, bir memur, bir aşçı, dört destek personel ve iki erkek personelimize hizmet sektöründe kaliteyi ilke edinen okulumuz; okul öncesi eğitimin önemi doğrultusunda “her çocuk özeldir” ve “bu dünya bizim” sloganları ile çalışmalarını sürdürmektedir.

B) UYGULANMAKTA OLAN STRATEJİK PLANIN DEĞERLENDİRİLMESİ

Mimar Sinan Anaokulu 2015-2019 Stratejik Planı; “Eğitim Öğretime Kalitenin Artırılması ve Kurumsal Kapasitenin Geliştirilmesi” temalarını içermektedir. Her temada 1 amaç belirlenmiştir. 1. amaçta 3 hedef, 2. amaçta 3 hedef ve olmak üzere toplam 2 amaç ve 6 hedef belirlenmiştir. Planda yer alan hedefleri gerçekleştirmek için belirlenen tedbir ve stratejilerin tamamına yakını uygulanmıştır. Uygulanamayan tek hedef olarak 1. Amaç hedef 1.2 görünmektedir.

Uygulanmakta olan plan döneminde “Eğitim Öğretimde Kalitenin Artırılması” teması kapsamındaki hedeflerde “okulumuza yarım gün devam çocuklara kulüplerden yararlanma imkânı sağlamak” olan hedefimizde okulumuzun ikili eğitime çevrilmesinden dolayı aynı zamanda kulübü gerçekleştirebilecek fiziki alanımızın olmamasından dolayı hedef tamamlamadan sonlandırılmıştır. ‘İSO 9001 onaylı kalite belgesi almak’ hedefi ise gerçekleştirilememiştir. ‘velilerin eğitim öğretim yılı boyunca yapılan aile çalışmalarına katılımı artırıcı çalışmalar yapmak’ hedefi gerçekleştirilmiştir. “Kurumsal Kapasitenin Geliştirilmesi” teması kapsamındaki hedeflerde “okulumuzun fiziki kapasitesini arttırmak, okul öğretmenlerinin ve personelinin niteliklerini artırıcı kursların açılmasını sağlamak, yönetim faaliyetlerinin işlerliğini, görünürlüğü ve paydaş memnuniyetini arttırmak” gibi göstergelere yer verilmiştir. Plandaki hedefler, paydaşlarla yapılan görüşmelerden ortaya çıkan sonuçlara göre belirlenmiştir.

C) MEVZUAT ANALİZİ

Tablo 1 Mevzuat Analizi

Yasal Yükümlülük	Dayanak	Tespitler	İhtiyaçlar
Okulumuz başlığı altında sıralanan Kanun, Kanun Hükmünde Kararname, Tüzük, Genelge ve Yönetmeliklerdeki ilgili hükümleri yerine getirmekle mükelleftir.	“Dayanak” T.C. Anayasası 1739 Sayılı Millî Eğitim Temel Kanunu 652 Sayılı MEB Teşkilat ve Görevleri Hakkındaki Kanun Hükmünde Kararname 222 Sayılı Millî Eğitim Temel Kanunu (Kabul No: 5.1.1961, RG: 12.01.1961 / 10705-Son Ek ve Değişiklikler: Kanun No: 12.11.2003/ 5002, RG: 21.11.2003 657 Sayılı Devlet Memurları Kanunu 439 Sayılı Ek Ders Kanunu MEB Personel Mevzuat Bülteni Millî Eğitim Bakanlığı Rehberlik ve Psikolojik Danışma Hizmetleri Yönetmeliği 26 Şubat 2018 tarihinde yayımlanan Kamu İdarelerinde Stratejik Planlamaya İlişkin Usul ve Esaslar Hakkındaki Yönetmelik	Okulumuz hiçbir hizmetinde mevzuattaki hükümlere aykırı davranmamaktadır. Tüm hizmetler mevzuat çerçevesinde gerçekleşmektedir. Fakat mevzuata aykırı olmamak koşuluyla eğitim faaliyetlerimiz, eğitim hizmetinin verildiği bölgenin ekonomik, sosyal, ekolojik, jeolojik vb. dinamikleri dikkate alınarak yürütülmektedir.	Müdürlüğümüz faaliyetleri gereği sağlık, güvenlik, altyapı çalışmaları gibi ek hizmetlere ihtiyaç duymaktadır. Bunun yanında öğrencilerimizin akademik ve sosyal becerilerinin geliştirilmesi, öğretmen ve yöneticilerimizin mesleki gelişimlerine destek sağlanması amacıyla diğer kurumlarla işbirliği yapılması gerekmektedir. Bu işbirliği kapsamında diğer kurumların mevzuatının eğitim hizmetlerine yeteri kadar yer verecek şekilde düzenlenmesi gerekmektedir.

D) ÜST POLİTİKA BELGELERİ ANALİZİ

Tablo 2 Üst Politika Belgeleri Analizi

Üst Politika Belgesi	İlgili Bölüm/Referans	Verilen Görev/İhtiyaçlar
5018 sayılı Kamu Mali Yönetimi ve Kontrol Kanunu	<ul style="list-style-type: none">9. Madde,41. Madde	Kurum Faaliyetlerinde bütçenin etkin ve verimli kullanımı Stratejik Plan Hazırlama Performans Programı Hazırlama Faaliyet Raporu Hazırlama
30344 sayılı Kamu İdarelerinde Stratejik Plan Hazırlamaya İlişkin Usul ve Esaslar Hakkında Yönetmelik (26 Şubat 2018)	Tümü	5 yıllık hedefleri içeren Stratejik Plan hazırlanması
Kamu İdareleri İçin Stratejik Plan Hazırlama Kılavuzu (26 Şubat 2018)	Tümü	5 yıllık hedefleri içeren Stratejik Plan hazırlanması
2018/16 sayılı Genelge, 2019-2023 Stratejik Plan Hazırlık Çalışmaları (18 Eylül 2018)	Tümü	2019-2023 Stratejik Planının Hazırlanması
MEB 2019-2023 Stratejik Plan Hazırlık Programı (18 Eylül 2018)	Tümü	2019-2023 Stratejik Planı Hazırlama Takvimi
MEB 2019-2023 Stratejik Planı	Tümü	MEB Politikaları Konusunda Taşra Teşkilatına Rehberlik
MEB 2019-2023 Vizyon Belgesi	Tümü	Amaç, hedef, gösterge ve stratejilerin belirlenmesi
Kamu İdarelerince Hazırlanacak Performans Programları Hakkında Yönetmelik	Tümü	5 yıllık kurumsal hedeflerin her bir mali yıl için ifade edilmesi
Kamu İdarelerince Hazırlanacak Faaliyet Raporu Hakkında Yönetmelik	Tümü	Her bir mali yıl için belirlenen hedeflerin gerçekleşme durumlarının tespiti, raporlanması

E) FAALİYET ALANLARI İLE ÜRÜN VE HİZMETLERİN BELİRLENMESİ

Okulumuzun faaliyet alanları ve bu alanlarda üretmiş olduğu hizmetler yasal yükümlülükler ve mevzuat analizi sonuçlarına dayanılarak hazırlanmış ve aşağıdaki tabloda gösterilmiştir.

Tablo 3 Faaliyet Alanı, Ürün/Hizmetler

Faaliyet Alanı	Ürün/Hizmetler
A- Eğitim-Öğretim Hizmetleri	Eğitim-öğretim iş ve işlemleri Ders Dışı Faaliyet İş ve İşlemleri Özel Eğitim Hizmetleri Kurum Teknolojik Altyapı Hizmetleri Anma ve Kutlama Programlarının Yürütülmesi Sosyal, Kültürel, Sportif Etkinlikler Öğrenci İşleri (kayıt, nakil, ders programları vb.) Zümre Toplantılarının Planlanması ve Yürütülmesi
B- Stratejik Planlama, Araştırma-Geliştirme	Stratejik Planlama İşlemleri İhtiyaç Analizleri Eğitime İlişkin Verilerin Kayıtlanması Araştırma-Geliştirme Çalışmaları Projeler Koordinasyon Eğitimde Kalite Yönetimi Sistemi (EKYS) İşlemleri
C- İnsan Kaynaklarının Gelişimi	Personel Özlük İşlemleri Norm Kadro İşlemleri Hizmet İçi Eğitim Faaliyetleri
D- Fiziki ve Mali Destek	Okul Güvenliğinin Sağlanması Taşınır Mal İşlemleri Temizlik, Güvenlik, Isıtma, Aydınlatma Hizmetleri Evrak Kabul, Yönlendirme ve Dağıtım İşlemleri Arşiv Hizmetleri Sivil Savunma İşlemleri
E-Denetim ve Rehberlik	Okul/Kurumların Teftiş ve Denetimi Öğretmenlere Rehberlik ve İşbaşında Yetiştirme Hizmetleri Ön İnceleme, İnceleme ve Soruşturma Hizmetleri
F-Halkla İlişkiler	Bilgi Edinme Başvurularının Cevaplanması Protokol İş ve İşlemleri Basın, Halk ve Ziyaretçilerle İlişkiler Okul-Aile İşbirliği

F) PAYDAŞ ANALİZİ

Kurumumuzun temel paydaşları öğrenci, veli ve öğretmen olmakla birlikte eğitimin dışsal etkisi nedeniyle okul çevresinde etkileşim içinde olunan geniş bir paydaş kitlesi bulunmaktadır. Paydaşlarımızın görüşleri anket, toplantı, dilek ve istek kutuları, elektronik ortamda iletilen önerilerde dâhil olmak üzere

çeşitli yöntemlerle sürekli olarak alınmaktadır Paydaş anketlerine ilişkin ortaya çıkan temel sonuçlara altta yer verilmiştir.

Mimar Sinan Anaokulu, faaliyetleriyle ilgili ürün ve hizmetlere ilişkin düşüncelerin saptanması konularında tüm paydaşların görüş, talep, öneri ve desteklerinin stratejik planlama sürecine dâhil edilmesini hedeflemiştir. Paydaş toplantılarından sonra iç paydaşlara GZFT analizi uygulanmış, dış paydaşlarla görüşmeler yapılmış, paydaşların düşünceleri değerlendirilerek, yasaların ve maddi imkanların el verdiği ölçüde stratejik planlamaya dahil edilmiştir.

PAYDAŞ TESPİTİ

Tablo 4 Paydaş Tablosu

Paydaş Adı	İç Paydaş	Dış Paydaş
Aydın Valiliği		√
İl MEM		√
Efeler Kaymakamlığı		√
İlçe Milli Eğitim Müdürlüğü		√
Okul Müdürümüz	√	
Öğretmenlerimiz	√	
Öğrencilerimiz	√	
Velilerimiz	√	
Personelimiz	√	
Diğer okul ve Kurumlarda Görevli Öğretmenler		√
Diğer Okul/Kurum Yöneticileri		√
İlçe Emniyet Müdürlüğü		√
İlçe Sağlık Müdürlüğü		√
Diğer kurum ve kuruluşlar		√
Aydın Müzesi Müdürlüğü		√
Sivil Toplum Kuruluşları		√
Aydın Adnan Menderes Üniversitesi		√
Aydın Gençlik Hizmetleri ve Spor İl Müdürlüğü		√
İl ve İlçe Milli Eğitim Müdürlüğü Personeli		√
İl ve İlçe jandarma Komutanlığı		√
Mahalle Muhtarlığı		√

PAYDAŞLARIN ÖNCELİKLENDİRİLMESİ

Stratejik Plan Hazırlama Ekibi, paydaşların ve paydaş türlerinin belirlenmesinin ardından paydaşların önem derecesi, etki derecesi ve önceliğini tespit etmiştir. Paydaşların önceliklendirilmesi, etki ve önemlerinin tespit edilmesinde Kamu İdareleri İçin Stratejik Plan Hazırlama Kılavuzunda (26 Şubat 2018) belirtilen Paydaş Etki/Önem Matrisi tablosundan (Tablo 7) yararlanılmıştır.

Tablo 5 Paydaşların Önceliklendirilmesi

Paydaş Adı	İç Paydaş	Dış Paydaş	Önem Derecesi	Etki Derecesi	Önceliği
Aydın Valiliği		√	5	5	5
İL MEM		√	5	5	5
Efeler Kaymakamlığı		√	5	5	5
İlçe Milli Eğitim Müdürlüğü		√	5	5	5
Okul Müdürümüz	√		5	5	5
Öğretmenlerimiz	√		5	5	5
Öğrencilerimiz	√		5	5	5
Velilerimiz	√		5	5	5
Personelimiz	√		5	5	5
Diğer okul ve Kurumlarda Görevli Öğretmenler		√	4	4	4
Diğer Okul/Kurum Yöneticileri		√	4	4	4
İlçe Emniyet Müdürlüğü		√	3	3	3
İlçe Sağlık Müdürlüğü		√	3	3	3
Diğer kurum ve kuruluşlar		√	3	3	3
Aydın Müzesi Müdürlüğü		√	3	3	3
Sivil Toplum Kuruluşları		√	3	3	3
Aydın Adnan Menderes Üniversitesi		√	4	4	4
Aydın Gençlik Hizmetleri ve Spor İl Müdürlüğü		√	2	2	2
İl ve İlçe Milli Eğitim Müdürlüğü Personeli		√	3	3	3
İl ve İlçe jandarma Komutanlığı		√	2	2	2
Mahalle Muhtarlığı		√	3	3	3
Önem Derecesi: 1, 2, 3 gözet; 4,5 birlikte çalış					
Etki Derecesi: 1, 2, 3 İzle; 4, 5 bilgilendir					
Öncelikli: 5=Tam; 4=Çok; 3=Orta; 2=Az; 1=Hiç					

PAYDAŞLARIN DEĞERLENDİRİLMESİ

Paydaş Analizi kapsamında Stratejik Plan Hazırlama Ekibi; okulumuzun sunduğu hizmetlerin hangi paydaşlarla ilgili olduğu, paydaşların hizmetlere ne şekilde etki ettiği ve paydaş beklentilerinin neler olduğu gibi durumları değerlendirerek Paydaş Ürün/Hizmet Matrisi hazırlamıştır.

Tablo 6 Paydaş - Ürün/Hizmet Matrisi

	Ürün/Hizmet Numarası	Valilik	İl MEM	Kaymakamlık	İlçe MEM	Okul Müdürümüz	Öğretmenler	Öğrenciler	Vehler	Personel	İlçe Emniyet Amirliği	İlçe Toplum Sağlığı Merkezi	Diğer Eğitim Kurumları	Aydın Arkeoloji Müzesi	Sivil Toplum Kuruluşları	Adnan Menderes Üniversitesi	Aydın Gençlik Hizmetleri Spor İl Müdürlüğü	İl ve İlçe MEM Personeli	İl ve İlçe Jandarma Komutanlığı	Muhtarlık	
A -Eğitim Öğretim Faaliyetleri	1				√	√	√	√					√	√			√				
	2					√	√	√										√			
	3					√	√	√	√												
	4				√	√	√	√													
	5		√		√	√	√	√	√							√					
	6					√	√	√						√			√				
	7				√	√	√	√										√			√
	8				√	√	√	√										√			
B-Strateji Geliştirme, Ar-Ge Faaliyetleri	1				√	√	√			√											
	2				√	√	√														
	3					√	√														
	4					√	√								√						
	5					√	√						√					√			
	6				√	√	√								√						
C-İnsan Kaynakları Gelişimi	1	√	√	√	√	√	√			√								√			
	2	√	√	√	√	√	√			√								√			
	3	√	√	√	√	√	√			√								√			
D-Fiziki ve Mali Destek	1				√	√	√	√		√										√	
	2				√	√	√			√											
	3				√	√	√	√		√		√				√				√	
	4				√	√	√			√								√			
	5				√	√	√			√											
	6				√	√	√	√		√		√								√	
E-Denetim ve Rehberlik	1	√	√	√	√	√	√			√											
	2	√	√	√	√	√	√			√											
	3	√	√	√	√	√	√			√											
F-Halkla İlişkiler	1				√	√	√		√												
	2	√	√	√	√	√	√														
	3				√	√	√		√												√
	4					√	√	√	√							√					√

PAYDAŞ GÖRÜŞLERİNİN ALINMASI VE DEĞERLENDİRİLMESİ

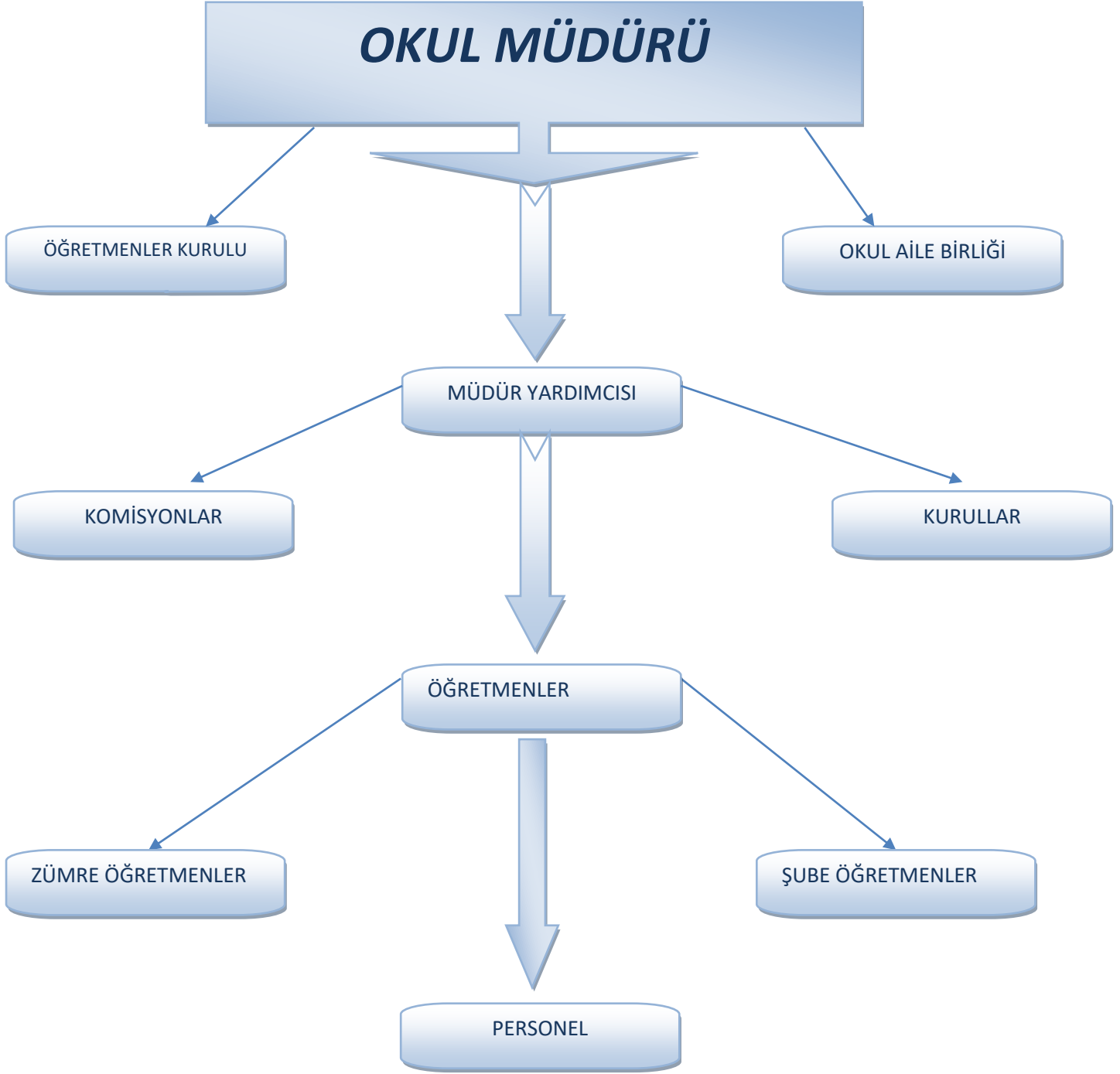
Paydaş Analizi kapsamında, paydaşlarımızın fikirlerinin alınmasında farklı yol ve yöntemler seyretilmiştir. Mimar Sinan Anaokulu Strateji Geliştirme Kurulu ve Stratejik Plan Hazırlama Ekibi üyeleri ile çeşitli çalışmalar gerçekleştirilmiştir. Öğrenci, öğretmen, personel, yönetici ve velilerden oluşan paydaşlarımıza, okulumuzun faaliyetlerini kapsayan konularda “çoktan seçmeli ve matris soruları” türünde her biri ayrı ayrı 56 ve 27 sorudan oluşan “Mimar Sinan Anaokulu 2019-2023 Stratejik Planı İç Paydaş Anketi” düzenlenmiştir. Anket soruları yazılı ortamda uygulanmıştır. Anket sonuçları nicel olarak değerlendirilmiştir. Çeşitli kamu kurum ve kuruluşları, yerel kuruluşlar, sivil toplum kuruluşları vb. dış paydaşlarımızın yöneticileriyle yüz yüze görüşme şeklinde mülakatlar gerçekleştirilmiş, beklenti ve önerileri alınmıştır. Yüz yüze mülakatlardan elde edilen sonuçlar nitel olarak değerlendirilmiştir. Paydaşlarımızın tamamının görüşlerinin alınması ve değerlendirilmesi çalışmaları Stratejik Plan Hazırlama Ekibi Başkanı, Ekip Koordinatörü ve ekip içerisinde görevlendirilecek üye veya üyeler tarafından Stratejik Plan Hazırlama İl Çalışma takvimine uygun olarak gerçekleştirilmiştir.

Tablo 7 Paydaş Görüşlerinin Alınmasına İlişkin Çalışmalar

Paydaş Adı	Yöntem	Sorumlu	Çalışma Tarihi	Raporlama ve Değerlendirme Sorumlusu
İlçe Milli Eğitim Müdürü	Mülakat	S. P. Ekip Bşk.	26.11.2018	S.P. Ekibi
İlçe Milli Eğitim Müdür Yardımcıları ve Şube Müdürleri	Mülakat	S. P. Ekip Bşk.	26.11.2018	S.P. Ekibi
Okul Müdürümüz ve Müdür Yardımcıları	Anket, Toplantı	S. P. Koordinatörü	26-30.11.2018	S.P. Ekibi
Öğretmenlerimiz	Anket, Toplantı	S. P. Ekibi	26-30.11.2018	S.P. Ekibi
Öğrencilerimiz	Görüşme	S. P. Ekibi	26-30.11.2018	S.P. Ekibi
Velilerimiz	Anket, Toplantı	S. P. Ekibi	26-30.11.2018	S.P. Ekibi
Personelimiz	Anket, Toplantı	S. P. Ekibi	26-30.11.2018	S.P. Ekibi
Okul/Kurum Yöneticileri	Mülakat	S. P. Ekibi	3-7.12.2018	S.P. Ekibi
Mahalle Muhtarlığı	Mülakat	S. P. Ekibi	3-7.12.2018	S.P. Ekibi

G) KURULUŞ İÇİ ANALİZ

Şekil 2 İnsan Kaynakları Yetkinlik Analizi



Tablo 8 Okul Yönetici Sayıları

	Müdür	Müdür Başyardımcısı	Müdür Yardımcısı
Norm	1	0	1
Mevcut	1	0	0
Anaokulu Ortaokul ve Liselerde 100 ila 500 öğrencisi bulunan kurumlarda 1 Müdür Yardımcısı İlkokullarda 100 ila 600 öğrencisi bulunan kurumlarda 1 Müdür Yardımcısı			

Tablo 9 Öğretmen, Öğrenci, Derslik Sayıları

1	Öğrenci Sayısı	230
2	Öğretmen Sayısı	11
3	Derslik Sayısı	5
4	Derslik Başına Düşen Öğrenci Sayısı	23
5	Öğretmen Başına Düşen Öğrenci Sayısı	21

Tablo 10 Branş Bazında Öğretmen Norm, Mevcut, İhtiyaç Sayıları

Sıra	Branş	Norm	Mevcut	İhtiyaç
1	Okul Öncesi Öğretmeni	10	10	0
2	Rehberlik	1	1	0

KURUM KÜLTÜRÜ

ANALİZİ

Okulumuz paydaşlarına eğitim-öğretim hizmeti sunar ve kendine özgü kurum kültürüne sahiptirler. Okulumuzun yarattığı olumlu kurum kültürü, okulumuzdaki çalışma ortamını olumlu yönde etkilemektedir. Yapılan kurum içi ve kurum dışı görüşmeler sonucunda kurumumuzu ileriye taşıyacak ortak fikirlere önem verilmektedir. Yapılan fikir alışverişleri ve kurumun ihtiyaçları doğrultusunda kurum içi uzun ve kısa dönemli hedefler belirlenmektedir. Belirlenen bu hedefler sonucunda ihtiyaçlar ortak fikirler doğrultusunda giderilmeye çalışılmaktadır. Çalışmalar kurgulanırken deneysel, çevresel, sosyolojik ve benzeri değişkenler dikkate alınmakta, sorunların çözümü ve ihtiyaçların giderilmesi amacıyla yapılan çalışmalarda bu değişkenler değerlendirilmektedir.

Okul Künyesi

Okulumuzun temel girdilerine ilişkin bilgiler altta yer alan okul künyesine ilişkin tabloda yer almaktadır.

Tablo 11 Okul Bilgileri

İli: AYDIN		İlçesi: MERKEZ				
Adres:	Mimar Sinan Mahalesi Ünal Özgödek Bulvarı No 1, 09100	Coğrafi Konum (link):	https://www.google.com/maps/dir//37.853463,27.813651/@37.853463,27.813651,16z?hl=tr-TR			
Telefon Numarası:	0256- 2199395	Faks Numarası:	YOK			
e- Posta Adresi:		Web sayfası adresi:	http://aydinmimarsinanao.meb.k12.tr			
Kurum Kodu:	756122	ÖğretimŞekli:	İKİLİ EĞİTİM			
Okulun Hizmete Giriş Tarihi :		Toplam Çalışan Sayısı	21			
Öğrenci Sayısı:	Kız	120	Öğretmen Sayısı	Kadın	11	
	Erkek	110		Erkek	0	
	Toplam	230		Toplam	11	
Derslik Başına Düşen Öğrenci Sayısı		:	Şube Başına Düşen Öğrenci Sayısı	:	23	
Öğretmen Başına Düşen Öğrenci Sayısı		:	23	Şube Başına 30'dan Fazla Öğrencisi Olan Şube Sayısı	:	0
Öğrenci Başına Düşen Toplam Gider Miktarı*150		150	Öğretmenlerin Kurumdaki Ortalama Görev Süresi		4	

Tablo 12 Personel Bilgileri

Unvan*	Erkek	Kadın	Toplam
Okul Müdürü ve Müdür Yardımcısı	0	2	2
Sınıf Öğretmeni	0	10	10
Branş Öğretmeni	0	0	0
Rehber Öğretmen	0	1	1
Yardımcı Personel	2	5	7
Güvenlik Personeli	0	1	1
Toplam Çalışan Sayıları	2	19	21

Tablo 13 Öğrenci Bilgileri

SINIFI	Kız	Erkek	Toplam
4A	11	9	20
4B	7	12	19
4C	12	13	25
5A	12	12	24
5B	16	9	25
5C	11	7	18
5D	12	13	25
5E	14	12	26
5F	11	9	20
5G	12	13	25

Fiziki Kaynak Analizi

Tablo 14 Okul Binasının Fiziki Durumu

Okul Bölümleri		Özel Alanlar	Var	Yok
Okul Kat Sayısı	1	Çok Amaçlı Salon		X
Derslik Sayısı	5	Kütüphane		X
Derslik Alanları (m2)	264	Fen Laboratuvarı		X
Kullanılan Derslik Sayısı	5	Bilgisayar Laboratuvarı		X
Şube Sayısı	10	Montessori Atölyesi	1	
İdari Odaların Alanı (m2)	28			
Öğretmenler Odası (m2)	X			
Okul Oturum Alanı (m2)	237			
Okul Bahçesi (Açık Alan)(m2)	630			
Okul Kapalı Alan (m2)	529			
Yemekhane (m2)	81			
Tuvalet Sayısı	5			

Teknoloji ve Bilişim Altyapısı Analizi

Tablo 15 Teknoloji ve Bilişim Altyapısı

Akıllı Tahta Sayısı	0	TV Sayısı	5
Masaüstü Bilgisayar Sayısı	3	Yazıcı Sayısı	6
Taşınabilir Bilgisayar Sayısı	2	Fotokopi Makinası Sayısı	2
Projeksiyon Sayısı	1		

Mali Kaynak Analizi

Okulumuzun 2019-2023 döneminde kaynakları, uygulanmakta olan tasarruf tedbirleri de dikkati alınarak tahmin edilmiş ve tabloda sunulmuştur.

Tablo 16 Tahmini Kaynaklar (TL)

KAYNAKLAR	Planın 1. yılı	Planın 2. yılı	Planın 3. yılı	Planın 4. yılı	Planın 5. yılı	Toplam Kaynak
Bütçe Dışı Fonlar (Okul Aile Birliği, Bağışlar)	340200	396000	435600	475200	495000	2142000
Diğer (Ulusal ve Uluslararası Hibe Fonları vb.)	0	0	0	0	0	0
TOPLAM	340200	396000	435600	475200	495000	2142000

H) GZFT ANALİZİ

Tablo 17 GZFT Listesi

İç Çevre		Dış Çevre	
Güçlü yönler	Zayıf yönler	Fırsatlar	Tehditler
<ul style="list-style-type: none"> Öğrenci velilerinin eğitim faaliyetlerine önem veriyor olması Okul personelinin genç ve dinamik olması Açık oyun alanlarının bulunması Güvenlik ve kamera sisteminin olması 3-6 yaş grubu çocuklarının gelişimlerini destekleyici materyal ve eğitici malzeme donanımına sahip olması Isıtma ve soğutma sisteminin tüm alanlarda bulunması Okul idarecileri ve öğretmenlerinin yenilenen okul öncesi programı yetkin olmaları Grup odalarındaki öğrenme merkezlerinin program dahilinde göre düzenlenmesi Okul mutfağının yeterli donanıma sahip olması Okulun yemekhanesinin olması Yapılan Avrupa Birliği projeleri ile öğretmenlerin mesleki gelişimlerine destek olunması Okulun "Beyaz Bayrak" almış olması Okulun "Beslenme Dostu Okul" belgesi alması Okulumuzda öğretmen, yönetici ve personel normunun olması 	<ul style="list-style-type: none"> Öğrenci velilerinin eğitimciler yerine basın-yayın araçlarını otorite kabul etmeleri Öğrenci velilerinin eğitimcilere yönelik müdahale alanlarının fazla olması, eğitimcilerde mental yorgunluğa neden olması Özel eğitim hizmetlerinden yararlanması gereken velilerin önyargıları, çevresel etmenlerden kaynaklanan çekinceleri Öğretmenler odalarının olmaması Okulun orta alanının mika ile kaplı olması nedeniyle yazın çok sıcak olması Toplantı ve çok amaçlı salonunun bulunmaması Yağmur yağdığında mutfak ve yemekhane tavanından su akması Velilerin yapılan eğitim çalışmalarına katılımının az olması Bahçede kullanılacak masasandalye gibi araç gereçlerin yeterli sayıda olmaması 	<ul style="list-style-type: none"> Bölgesel olarak bitki çeşitliliğinin doğa temalı çalışmalarda avantaj sağlaması Kadın-erkek nüfus dağılımının yakın değerlerde olması, öğrenci dağılımlarını da olumlu etkilemesi Aydın ilinin antik tarih, yakın tarih dönemi mekânları, tarihi, turistik mekânlar ve ören yerleri bakımından zengin olması Eğitimciler tarafından tercih edilen bir il olması İlin, Akdeniz iklim şartlarına sahip olması Ulusal ve uluslararası projenin getirdiği maddi ve manevi destekler Aydın ili ve okul çevresi açısından ulaşımın kolay olması Okul bölgesi ve aydın ili çerçevesinde sosyo-ekonomik ve kültür düzeyinin ortalama ve ortalamanın üstü olması Okul bahçesinin geniş olması, bahçede oyun parkı ve kum havuzunun olması Okul binasının tek katlı olması 	<ul style="list-style-type: none"> Özel sektör ve sanayi kuruluşlarının politikalarında eğitim faaliyetlerine yeterince yer verilmemesi, Mesleki Eğitimi geliştirme kapsamında ortak protokollerde, mevzuattan kaynaklanan zorunluluk ile özel sektörün işleyiş sistemi arasındaki uyumsuzluk Mevzuat ve paydaş beklentileri arasında yaşanan uyumsuzluk Tarım arazilerinin maddi kaygı ile inşaat sektörüne aktarılması Jeotermal çalışmalarının çevresel zararları Kanun ve mevzuatlardaki sürekli değişiklik Çevredeki sosyo-ekonomik-kültürel farklılıklar Artan inşaat sektörü ile yeşil alan ve çocuk oyun alanlarındaki azalış Parçalanmış aile oranlarındaki artış Artan çevresel kirlilik ile birlikte artış gösteren çocuk hastalıkları

İ. Tespitler ve İhtiyaçların Belirlenmesi

Tablo 18 Tespitler ve İhtiyaçlar

DURUM ANALİZİ AŞAMALARI	TESPİTLER/ SORUN ALANLARI	İHTİYAÇLAR/ GELİŞİM ALANLARI
Uygulanmakta Olan Stratejik Planın Değerlendirilmesi	<ul style="list-style-type: none"> Hedeflerin bazılarını gerçekleştirilmede yaşanan güçlükler ve gerçekleştirilemeyen hedefler 	<ul style="list-style-type: none"> Hedeflerin, stratejik plana alınırken gerçekleştirilmesi mümkün ve gerçekçi hedeflerin alınması
Mevzuat Analizi	<ul style="list-style-type: none"> Özel sektör kuruluşları, üniversiteler ve yerel kuruluşlar ile işbirliği gerektiren çalışmalarda, kurum ve kuruluşların mevzuat farklılığından kaynaklanan sorunlar Mevzuatlar ve yönetmelikler arası uyumsuzluk; yoruma açık uçlu bırakılan noktalar 	<ul style="list-style-type: none"> Özel sektör, üniversite ve yerel kuruluşlarla düzenlenen protokollerde mevzuatla birlikte kurumumuzun mevcut durumu ve kuruluş politikalarının birlikte değerlendirilmesi Mevzuat ve yönetmelikler güncellenme esnasında diğer yönetmelik ve mevzuatlardaki göstergelerin dikkate alınması
Üst Politika Belgeleri Analizi*		<ul style="list-style-type: none"> Stratejik Plan Hazırlama, Stratejik Yönetim Süreci ile ilgili diğer iş ve işlemler
Paydaş Analizi	<ul style="list-style-type: none"> Paydaşların çeşitliliği Paydaşlar arası yaşanan bürokratik iş ve işlemlerin uzunluğu Paydaş beklentilerindeki farklılıklar 	<ul style="list-style-type: none"> Paydaşların idareden beklentilerinin faaliyet alanlarıyla uyumu sağlanmalı, plan döneminde kurumsal faaliyetler hakkında paydaşlara düzenli bilgilendirme yapılması Paydaşlar arası yaşanan bürokratik sürecin kısaltılması Ortak paydaş beklenti düzeyinin hazırlanan stratejik plan dahilinde çerçevesi
İnsan Kaynakları Yetkinlik Analizi	<ul style="list-style-type: none"> Gerek doğal yapısı, gerek ulaşım koşulları gereği öğretmenlerin, öğrencilerin ve velilerin tercih nedeni olması 	<ul style="list-style-type: none"> Proje döngüsü konusunda eğitim ihtiyacı
Kurum Kültürü Analizi	<ul style="list-style-type: none"> Stratejik plan hazırlama süreci ile ilgili iş ve işlemleri koordine edecek, nitelikli personel sayısının az olması 	<ul style="list-style-type: none"> Merkezi ve mahalli hizmetiçi eğitim faaliyetleri ile Stratejik Plan Hazırlama Eğitiminin tüm öğretmenlere verilmesi
Fiziki Kaynak Analizi	<ul style="list-style-type: none"> Yapı onarım işlemlerinde karşılaşılan güçlükler Okul binasının yıldız tipi olması 	<ul style="list-style-type: none"> Mutfak çatısının onarıma ihtiyacı vardır
Teknoloji ve Bilişim Altyapısı Analizi	<ul style="list-style-type: none"> Okulumuzda akıllı tahta sisteminin olmayışı 	<ul style="list-style-type: none"> Akıllı tahta sisteminin kurulması ve uygulanması
Mali Kaynak Analizi	<ul style="list-style-type: none"> Öngörülemeyen nedenlerden dolayı bütçede kesinti ihtimalinin yapılması Ulusal ve uluslararası fonların hibe desteğini kısıtlaması 	<ul style="list-style-type: none"> Harcama planlamalarında mali kaynaklarda meydana gelecek öngörülemeyen değişikliklerin dikkate alınması



GELECEĞE BAKIŞ

A) MİSYON, VİZYON VE TEMEL DEĞERLER

MİSYONUMUZ;

*'Çocuklar yarınlarımızdır' anlayışıyla bilimin ışığında eğlendirerek,
öğreten, mutlu bireyler yetiştiren bir kurum olmak*

VİZYONUMUZ;

Çağdaş ve bilimsel eğitim yöntemleri doğrultusunda, yaparak, yaşarak ve model alarak öğrenen, Atatürk ilke ve inkılaplarına, vatanına ve milletine bağlı, kültürel değerlerine benimsemiş, kişiliği sevgiyle yoğrulmuş, özgüveni yüksek, yaratıcı, eleştirel düşünebilen, sağlam karakterli, sosyal sorumluluk sahibi olan özgün bireyler yetiştirmek

TEMEL DEĞERLERİMİZ

- Fırsat ve imkan eşitliği
- Ferdin ve toplumun ihtiyaçları
- Atatürk ilkeleri ve inkılapları
- Okul aile işbirliği
- Sorumluluk bilinci
- Güçlü ve etkili iletişim
- Karar vermeye etkin katılım
- Çalışkanlık,özveri
- Koşulsuz sevgi,saygı ve güven
- Şeffaflık

B) STRATEJİK AMAÇLAR

Tablo 19 Stratejik Amaçlar, Hedefler

AMAÇ 1 (A1)	Eğitim ve öğretime erişim oranlarını artırarak eğitim kurumlarının hedef kitlesini oluşturan her bireye ulaşmak
Hedef 1.1 (H1.1)	5 yaş okullaşma oranlarını plan dönemi sonuna kadar %99,9'a çıkarmak
Hedef 1.2 (H1.2)	Özel eğitim ve rehberliğe ihtiyaç duyan öğrencilerin %100'üne ulaşarak, eğitim ve rehberlik gereksinimlerini karşılamak
AMAÇ 2 (A2)	Eğitim ve öğretim faaliyetlerinde ortaya çıkan sorunları proje tabanlı yöntemlerle çözüme ulaştırmak ve 21. yüzyıl becerileri ile bütünlük kaliteli eğitim hizmeti sunmak
Hedef 2.1 (H2.1)	2023 yılına kadar her öğrencimizin yerel, ulusal ve uluslararası düzeyde proje tabanlı bilimsel, teknolojik çalışmalardan en az 1'ine aktif katılımını sağlamak
Hedef 2.2 (H2.2)	Veli desteği ile EBA kullanan öğrenci oranlarını %60'a, EBA kullanan öğretmen oranlarını %100'e çıkarmak
Hedef 2.3 (H2.3)	Öğrencilerimizin sosyal ve duyuşsal gereksinimlerini karşılamak üzere her eğitim-öğretim kademesinde en az 1 faaliyete katılımlarını sağlamak
Hedef 2.4 (H2.4)	Öğretmen ve yöneticilerimizin mesleki gelişim taleplerini değerlendirerek her yönetici ve öğretmenimizin plan döneminin her yılında en az 3 hizmetiçi eğitim faaliyetine katılımını sağlamak
AMAÇ 3 (A3)	Eğitim kurumlarının kapasitesini ve donanım altyapısını, genel ve özel ihtiyaçları karşılayacak nitelikte geliştirmek
Hedef 3.1 (H3.1)	Güvenli ve sosyal bir okul ortamı oluşturmak için özel grupların ihtiyaçlarını da dikkate alarak fiziksel ortamların güvenlik ve sağlık standartlarını %100'e çıkarmak
Hedef 3.2 (H3.2)	Kuruma CİMER, MEBİM, e-Muhtar, dilekçe ve benzeri yollarla yapılan şikâyet sayısını 0'a indirerek memnuniyet düzeyini artırmak.

C) STRATEJİK HEDEFLER, PERFORMANS GÖSTERGELERİ, STRATEJİLER

Amaç 1 (A1) Eğitim ve öğretime erişim oranlarını artırarak eğitim kurumlarının hedef kitlesini oluşturan her bireye ulaşmak

Hedef 1.1 (H1.1) 5 yaş okullaşma oranlarını plan dönemi sonuna kadar %99,9'a çıkarmak

HEDEFE İLİŞKİN GÖSTERGELER				
Sıra	Gösterge	Mevcut (2018)	Hedef (2023)	Sorumlu Birim
PG 1.1.1	Okulöncesi 3-5 Yaş Grubu okullaşma oranı	100	100	Okul Yönetimi
PG 1.1.2	Okulöncesi 4-5 Yaş Grubu okullaşma oranı	99,6	99,8	Okul Yönetimi
PG 1.1.3	Okulöncesi 5 Yaş Grubu okullaşma oranı	99,8	99,9	Okul Yönetimi
PG 1.1.4	Devamsızlıktan dolayı kaydı silinen öğrenci oranı	0	0	Okul Yönetimi
PG 1.1.5	Özürsüz/Aralıksız 1-10 gün devamsızlık yapan öğrenci oranı	25	15	Okul Yönetimi
PG 1.1.6	Özürsüz/Aralıksız 11-29 gün devamsızlık yapan öğrenci oranı	0	0	Okul Yönetimi
PG 1.1.7	Okulumuzdan ücretsiz yararlanan gelir düzeyi düşük öğrenci sayısı	11	20	Okul Yönetimi

A1	Eğitim ve öğretime erişim oranlarını artırarak eğitim kurumlarının hedef kitlesini oluşturan her bireye ulaşmak								
H1.1	5 yaş okullaşma oranlarını plan dönemi sonuna kadar %99,9'a çıkarmak								
Performans Göstergeleri	Hedef Etkisi (%)	2018 (MEVCUT)	2019	2020	2021	2022	2023	İzleme Sıklığı	Raporlama Sıklığı
PG 1.1.1	15%	100	100	100	100	100	100	6 ay	6 ay
PG 1.1.2	15%	99,6	99,64	99,69	99,73	99,76	99,8	6 ay	6 ay
PG 1.1.3	25%	99,8	99,82	99,84	99,86	99,88	99,9	6 ay	6 ay
PG 1.1.4	10%	0	0	0	0	0	0	6 ay	6 ay
PG 1.1.5	10%	25	23	21	19	17	15	6 ay	6 ay
PG 1.1.6	10%	0	0	0	0	0	0	6 ay	6 ay
PG 1.1.7	15%	11	13	15	17	19	20	6 ay	6 ay
Sorumlu Birim	Okul Yönetimi								
İşb. Yap. Birim(ler)	Zümre Öğretmenler Kurulu								
Riskler	Veli iletişim ve adres bilgilerine ulaşılamaması								
Stratejiler	Veli paylaşım günleri düzenlenecek Velilerin bilgi düzeylerinin artırılması için eğitim faaliyetleri düzenlenecek								
Maliyet Tahmini	3000 TL								
Tespitler	Fiziki şartların yetersizliği								
İhtiyaçlar	Okul-Aile işbirliğinin geliştirilmesi Veli eğitimleri Devamsızlık oranlarının azaltılması								

Amaç 1 (A1) Eğitim ve öğretime erişim oranlarını artırarak eğitim kurumlarının hedef kitlesini oluşturan her bireye ulaşmak

Hedef 1.2 (H1.2) Özel eğitim ve rehberliğe ihtiyaç duyan öğrencilerin %100'üne ulaşarak, eğitim ve rehberlik gereksinimlerini karşılamak

HEDEFE İLİŞKİN GÖSTERGELER				
Sıra	Gösterge	Mevcut (2018)	Hedef (2023)	Sorumlu Birim
PG 1.2.1	Özel Eğitim Sınıfı Sayısı (Toplam)	0	0	Okul Yönetimi
PG 1.2.2	Destek Odası Sayısı (Toplam)	1	1	Okul Yönetimi
PG 1.2.3	Özel eğitim kapsamında tanılanmış öğrenci sayısı (Toplam)	7	7	Okul Yönetimi
PG 1.2.4	Resmi özel eğitim kurumlarından yararlanan öğrenci sayısı (Toplam)	7	7	Okul Yönetimi
PG 1.2.5	Evde eğitim alan öğrenci sayısı	0	0	Okul Yönetimi
PG 1.2.6	Okullarda rehberlik servisinden faydalanan öğrenci sayısı	228	210	Okul Yönetimi
PG 1.2.7	Okullarda rehberlik servisinden faydalanan veli sayısı	120	180	Okul Yönetimi
PG 1.2.8	Velilere yönelik düzenlenen faaliyet sayısı (kurs, seminer, eğitim, proje çalışmaları vb.)	25	35	Okul Yönetimi
PG 1.2.9	Velilere yönelik düzenlenen faaliyetlere katılan veli oranı	140	180	Okul Yönetimi
PG 1.2.10	Uzman desteğiyle verilen aile eğitimi sayısı	6	15	Okul Yönetimi
PG 1.2.11	Uzman tarafından verilen aile eğitimine katılan veli sayısı	45	80	Okul Yönetimi
PG 1.2.12	Sınıf öğretmeni tarafından planlanan aile eğitimi sayısı	20	40	Okul Yönetimi
PG 1.2.13	Sınıf öğretmeni tarafından verilen aile eğitimine katılan veli sayısı	180	370	Okul Yönetimi
PG 1.2.14	Hazırlanan aile eğitim panosu sayısı	30	60	Okul Yönetimi

A1	Eđitim ve öğretime erişim oranlarını artırarak eğitim kurumlarının hedef kitlesini oluşturan her bireye ulaşmak								
H1.2	Özel eğitime ve rehberliğe ihtiyaç duyan öğrencilerin %100'üne ulaşarak, eğitim ve rehberlik gereksinimlerini karşılamak								
Performans Göstergeleri	Hedefe Etkisi (%)	2018 (MEVCUT)	2019	2020	2021	2022	2023	İzleme Sıklığı	Raporlama Sıklığı
PG 1.2.1	10%	0	0	0	0	0	0	6 ay	6 ay
PG 1.2.2	10%	1	1	1	1	1	1	6 ay	6 ay
PG 1.2.3	10%	7	7	7	7	7	7	6 ay	6 ay
PG 1.2.4	10%	7	7	7	7	7	7	6 ay	6 ay
PG 1.2.5	10%	0	0	0	0	0	0	6 ay	6 ay
PG 1.2.6	10%	228	224	220	216	213	210	6 ay	6 ay
PG 1.2.7	5%	120	135	150	160	170	180	6 ay	6 ay
PG 1.2.8	5%	25	27	29	31	33	35	6 ay	6 ay
PG 1.2.9	5%	140	148	156	162	171	180	6 ay	6 ay
PG 1.2.10	5%	6	8	10	12	13	15	6 ay	6 ay
PG 1.2.11	5%	45	53	61	69	75	80	6 ay	6 ay
PG 1.2.12	5%	20	24	28	32	36	40	6 ay	6 ay
PG 1.2.13	5%	180	240	270	300	330	370	6 ay	6 ay
PG 1.2.14	5%	30	36	42	48	54	60	6 ay	6 ay
Sorumlu Birim	Okul İdaresi Öğretmenler								
İşb. Yap. Birim(ler)	Rehberlik Servisi, Öğretmenler Kurulu								
Riskler	"Özel eğitim" kavramı ile ilgili önyargılar Velilerin özel eğitim öğrencilerine yönelik çalışmaları reddetmesi Bağımlılık sorunu olan öğrenci ve velilerin ifşa olma kaygıları								
Stratejiler	Tüm öğrencilere ve velilere özel eğitim çalışmaları hakkında bilgilendirme yapılacak Özel eğitim öğrencilerinin çalışmaları düzenli olarak okul genelinde sergilenecek								
Maliyet Tahmini	2000								
Tespitler	"Özel eğitim" kavramı ile ilgili önyargılar mevcuttur Kurumumuzun fiziksel yapısı özel eğitim sınıfı ve destek odası oluşturulmasını güçleştirmektedir								
İhtiyaçlar	Özel eğitim sınıfı, destek odası, diğer kurumlarla işbirliği, eğitim faaliyetlerinde uzman desteği								

Amaç 2 (A2) Eğitim ve öğretim faaliyetlerinde ortaya çıkan sorunları proje tabanlı yöntemlerle çözüme ulaştırmak ve 21. yüzyıl becerileri ile bütünlük kaliteli eğitim hizmeti sunmak

Hedef 2.1 (H2.1) 2023 yılına kadar her öğrencimizin yerel, ulusal ve uluslararası düzeyde proje tabanlı bilimsel, teknolojik çalışmalardan en az 1'ine aktif katılımını sağlamak

HEDEFE İLİŞKİN GÖSTERGELER				
Sıra	Gösterge	Mevcut (2018)	Hedef (2023)	Sorumlu Birim
PG 2.1.1	TÜBİTAK 4004 başvuru sayısı	0	1	Okul Yönetimi
PG 2.1.2	TÜBİTAK 4004 kabul sayısı	0	1	Okul Yönetimi
PG 2.1.3	TÜBİTAK 4005 başvuru sayısı	0	1	Okul Yönetimi
PG 2.1.4	TÜBİTAK 4005 kabul sayısı	0	1	Okul Yönetimi
PG 2.1.5	TÜBİTAK 4007 başvuru sayısı	0	1	Okul Yönetimi
PG 2.1.6	TÜBİTAK 4007 kabul sayısı	0	1	Okul Yönetimi
PG 2.1.7	Avrupa Komisyonu Tarafından Açılan Teklif Çağrılarında Başvuru Sayısı	0	1	Okul Yönetimi
PG 2.1.8	Uluslararası (diğer) projelere/yarışmalara yapılan başvuru sayısı	0	1	Okul Yönetimi
PG 2.1.9	Ulusal (diğer) projelere/yarışmalara yapılan başvuru sayısı	2	4	Okul Yönetimi
PG 2.1.10	Uluslararası (diğer) projelerde/yarışmalarda derece elde edilen başvuru sayısı	0	1	Okul Yönetimi
PG 2.1.11	Ulusal (diğer) projelerde/yarışmalarda derece elde edilen başvuru sayısı	0	1	Okul Yönetimi
PG 2.1.12	Erasmus+ Programlarına/Projelerine Katılan Öğretmen Sayısı	5	5	Okul Yönetimi
PG 2.1.13	Erasmus+ Arası Hareketlilik Programlarına/Projelerine Katılan Öğrenci Sayısı	0	0	Okul Yönetimi
PG 2.1.14	Erasmus+ Arası Hareketlilik Programlarına/Projelerine Katılan Yönetici Sayısı	1	2	Okul Yönetimi
PG 2.1.15	Erasmus+ bilgilendirme toplantılarına/eğitimlerine katılan öğretmen sayısı	4	4	Okul Yönetimi
PG 2.1.16	Erasmus+ bilgilendirme toplantılarına/eğitimlerine katılan yönetici sayısı	1	2	Okul Yönetimi
PG 2.1.17	E-twinningportalına kayıtlı öğretmen sayısı	10	10	Okul Yönetimi
PG 2.1.18	E-twinningportalında yürütülen proje sayısı	0	1	Okul Yönetimi
PG 2.1.19	E-twinning bilgilendirme toplantılarına/eğitimlerine katılan öğretmen sayısı	3	6	Okul Yönetimi
PG 2.1.20	E-twinning bilgilendirme toplantılarına/eğitimlerine katılan yönetici sayısı	1	2	Okul Yönetimi
PG 2.1.21	Müdürlük bünyesinde yerel düzeyde yürütülen proje sayısı	7	7	Okul Yönetimi
PG 2.1.22	Yerel/bölgesel/bakanlık projeleri konusunda eğitim alan yönetici sayısı	1	2	Okul Yönetimi
PG 2.1.23	Yerel/bölgesel/bakanlık projeleri konusunda eğitim alan öğretmen sayısı	4	10	Okul Yönetimi
PG 2.1.24	Bakanlık projelerine (Eğitimde Yenilikçilik Ödülleri vb.) başvuru sayısı	1	2	Okul Yönetimi
PG 2.1.25	Bilimsel ve teknolojik çalışmalar kapsamında düzenlenen (şenlik, sergi, yarışma) faaliyet sayısı	5	6	Okul Yönetimi
PG 2.1.26	STEM Eğitimi çalışmaları kapsamında düzenlenen eğitim faaliyetlerinden (seminer, kurs, konferans vb.) yararlanan personel sayısı	13	13	Okul Yönetimi
PG 2.1.27	STEM Eğitim Merkezlerinden yararlanan öğrenci sayısı	228	210	Okul Yönetimi
PG 2.1.28	Açılan STEM Atölyesi sayısı	1	1	Okul Yönetimi

A2	Eđitim ve đretim faaliyetlerinde ortaya ıkan sorunları proje tabanlı yntemlerle czme ulařtırmak ve 21. yzyıl becerileri ile btnleřik kaliteli eđitim hizmeti sunmak								
H2.1	2023 yılına kadar her đrencimizin yerel, ulusal ve uluslararası dzeyde proje tabanlı bilimsel, teknolojik alıřmalardan en az 1'ine aktif katılımını sađlamak								
Performans Gstergeleri	Hedefe Etkisi (%)	2018 (MEVCUT)	2019	2020	2021	2022	2023	İzleme Sıklıđı	Raporlama Sıklıđı
PG 2.1.1	3%	0	0	0	1	1	1	6 ay	6 ay
PG 2.1.2	4%	0	0	0	1	1	1	6 ay	6 ay
PG 2.1.3	3%	0	0	0	1	1	1	6 ay	6 ay
PG 2.1.4	4%	0	0	0	1	1	1	6 ay	6 ay
PG 2.1.5	3%	0	0	0	1	1	1	6 ay	6 ay
PG 2.1.6	4%	0	0	0	1	1	1	6 ay	6 ay
PG 2.1.7	3%	0	0	0	1	1	1	6 ay	6 ay
PG 2.1.8	3%	0	0	0	1	1	1	6 ay	6 ay
PG 2.1.9	3%	2	2	2	3	3	4	6 ay	6 ay
PG 2.1.10	3%	0	0	0	1	1	1	6 ay	6 ay
PG 2.1.11	3%	0	0	0	1	1	1	6 ay	6 ay
PG 2.1.12	3%	5	5	5	5	5	5	6 ay	6 ay
PG 2.1.13	4%	0	0	0	0	0	0	6 ay	6 ay
PG 2.1.14	3%	1	1	1	2	2	2	6 ay	6 ay
PG 2.1.15	4%	4	4	4	4	4	4	6 ay	6 ay
PG 2.1.16	3%	1	1	1	2	2	2	6 ay	6 ay
PG 2.1.17	3%	10	10	10	10	10	10	6 ay	6 ay
PG 2.1.18	4%	0	0	0	1	1	1	6 ay	6 ay
PG 2.1.19	4%	3	3	3	4	5	6	6 ay	6 ay
PG 2.1.20	4%	1	1	1	2	2	2	6 ay	6 ay
PG 2.1.21	4%	7	7	7	7	7	7	6 ay	6 ay
PG 2.1.22	4%	1	1	1	2	2	2	6 ay	6 ay
PG 2.1.23	4%	4	5	6	8	9	10	6 ay	6 ay
PG 2.1.24	4%	1	1	1	2	2	2	6 ay	6 ay
PG 2.1.25	4%	5	5	5	5	6	6	6 ay	6 ay
PG 2.1.26	4%	13	13	13	13	13	13	6 ay	6 ay
PG 2.1.27	4%	228	224	220	217	213	210	6 ay	6 ay
PG 2.1.28	4%	1	1	1	1	1	1	6 ay	6 ay
Sorumlu Birim	Proje Ekibi								
İřb. Yap. Birim(ler)	đretmenler Kurulu								
Riskler	đretmenlerin proje alıřmasına katılmaya gnll olmamaları								
Stratejiler	đretmenlerimizin tamamına proje hazırlama eđitimi almalarını sađlamak.								
Maliyet Tahmini	10000								
Tespitler	Okulumuzda Yksek Lisans yapmıř personel olmaması.								
İhtiyalar	Proje hazırlama eđitimleri								

- Amaç 2 (A2)** Eğitim ve öğretim faaliyetlerinde ortaya çıkan sorunları proje tabanlı yöntemlerle çözüme ulaştırmak ve 21. yüzyıl becerileri ile bütünlük kaliteli eğitim hizmeti sunmak
- Hedef 2.2 (H2.2)** Veli desteği ile EBA kullanan öğrenci oranlarını %60'a, EBA kullanan öğretmen oranlarını %100'e çıkarmak

HEDEFE İLİŞKİN GÖSTERGELER				
Sıra	Gösterge	Mevcut (2018)	Hedef (2023)	Sorumlu Birim
PG 2.2.1	FATİH Projesi kapsamında öğretmenlerin verdiği kurslara katılan öğretmen sayısı	0	2	Okul Yönetimi
PG 2.2.2	EBA kullanan öğretmen oranı	11	11	Okul Yönetimi
PG 2.2.3	Veli desteği ile EBA kullanan öğrenci oranı	15	40	Okul Yönetimi

A2	Eğitim ve öğretim faaliyetlerinde ortaya çıkan sorunları proje tabanlı yöntemlerle çözüme ulaştırmak ve 21. yüzyıl becerileri ile bütünlük kaliteli eğitim hizmeti sunmak								
H2.2	Veli desteği ile EBA kullanan öğrenci oranlarını %60'a, EBA kullanan öğretmen oranlarını %100'e çıkarmak								
Performans Göstergeleri	Hedef Etkisi (%)	2018 (MEVCUT)	2019	2020	2021	2022	2023	İzleme Sıklığı	Raporlama Sıklığı
PG 2.2.1	40%	0	0	1	1	2	2	6 ay	6 ay
PG 2.2.2	30%	11	11	11	11	11	11	6 ay	6 ay
PG 2.2.3	30%	15	20	25	30	35	40	6 ay	6 ay
Sorumlu Birim	Okul Yönetimi								
İşb. Yap. Birim(ler)	Öğretmenler Kurulu, Okul-Aile Birliği								
Riskler	Her öğrencinin evinde internet altyapısı olmaması Teknolojinin kullanımı konusunda bilgi düzeyinin düşük olması								
Stratejiler	Teknolojinin verimli kullanımı konusunda öğrencilere ve velilere yönelik çalışmalar düzenlenecek Öğretmenlere EBA kullanımı konusunda bilgilendirme yapılacak								
Maliyet Tahmini	0								
Tespitler	Velisinin desteği ile EBA kullanan öğrenci oranı beklenen seviyenin altındadır Tüm öğrencilerin evlerinde internet altyapısı ve bilgisayar bulunmamaktadır Veliler, teknolojik araçları bilinçli kullanmayı öğretmek yerine "yasaklama" yöntemine başvurmaktadır								
İhtiyaçlar	Bilinçli teknoloji kullanımı eğitimlerinin düzenlenmesi EBA kullanımı ile ilgili bilgilendirme çalışmaları Teknolojinin bilinçli kullanımı konusunda öğrenci ve veli eğitimleri								

Amaç 2 (A2)

Eğitim ve öğretim faaliyetlerinde ortaya çıkan sorunları proje tabanlı yöntemlerle çözüme ulaştırmak ve 21. yüzyıl becerileri ile bütünlük kaliteli eğitim hizmeti sunmak

Hedef 2.3 (H2.3)

Öğrencilerimizin sosyal ve duyuşsal gereksinimlerini karşılamak üzere her eğitim-öğretim kademesinde en az 1 faaliyete katılımlarını sağlamak

HEDEFE İLİŞKİN GÖSTERGELER				
Sıra	Gösterge	Mevcut (2018)	Hedef (2023)	Sorumlu Birim
PG 2.3.1	Sanat, bilim, kültür ve spor alanlarından birinde en az bir faaliyete katılan öğrenci oranı	90	100	Öğretmenler Kurulu
PG 2.3.2	Evinde/işyerinde ziyaret edilen öğrenci/veli oranı	30	50	Öğretmenler Kurulu
PG 2.3.3	"Okuma alışkanlığı kazandırılması" temalı çalışmalara katılan öğrenci oranı	100	100	Öğretmenler Kurulu
PG 2.3.4	"Okuma alışkanlığı kazandırılması" temalı çalışmalara katılan öğretmen oranı	100	100	Öğretmenler Kurulu
PG 2.3.5	"Okuma alışkanlığı kazandırılması" temalı çalışmalara katılan veli oranı	100	100	Öğretmenler Kurulu

A2	Eğitim ve öğretim faaliyetlerinde ortaya çıkan sorunları proje tabanlı yöntemlerle çözüme ulaştırmak ve 21. yüzyıl becerileri ile bütünlük kaliteli eğitim hizmeti sunmak								
H2.3	Öğrencilerimizin sosyal ve duyuşsal gereksinimlerini karşılamak üzere her eğitim-öğretim kademesinde en az 1 faaliyete katılımlarını sağlamak								
Performans Göstergeleri	Hedef Etkisi (%)	2018 (MEVCUT)	2019	2020	2021	2022	2023	İzleme Sıklığı	Raporlama Sıklığı
PG 2.3.1	25%	90	92	94	96	98	100	6 ay	6 ay
PG 2.3.2	25%	30	34	38	42	46	50	6 ay	6 ay
PG 2.3.3	10%	100	100	100	100	100	100	6 ay	6 ay
PG 2.3.4	20%	100	100	100	100	100	100	6 ay	6 ay
PG 2.3.5	20%	100	100	100	100	100	100	6 ay	6 ay
Sorumlu Birim	Öğretmenler Kurulu								
İşb. Yap. Birim(ler)	Okul Yönetimi, Okul-Aile Birliği								
Riskler	Velilerin, çalışmalara yeteri kadar ilgi göstermemesi, destek vermemesi								
Stratejiler	Eğitim öğretim yılı içerisinde her öğrencimizin en az 1 sosyal faaliyete katılımı sağlanacak Her öğrencimiz en az 1 kez evinde ziyaret edilecek Her öğrencimiz yıl içerisinde 10(on) hikâye kitabı ile ev ortamında ailesi ile okuma saati yapacak.								
Maliyet Tahmini	3000								
Tespitler	Öğrenci velileri, sosyal faaliyetlerin her birinin belirli maliyete sahip olacağı şeklinde yanlış kaniya sahiptir								
İhtiyaçlar	Velilerin çalışmalara daha aktif katılımı								

Amaç 2 (A2) Eğitim ve öğretim faaliyetlerinde ortaya çıkan sorunları proje tabanlı yöntemlerle çözüme ulaştırmak ve 21. yüzyıl becerileri ile bütünlük kaliteli eğitim hizmeti sunmak

Hedef 2.4 (H2.4) Öğretmen ve yöneticilerimizin mesleki gelişim taleplerini değerlendirerek her yönetici ve öğretmenimizin plan döneminin her yılında en az 3 hizmetiçi eğitim faaliyetine katılımını sağlamak

HEDEFE İLİŞKİN GÖSTERGELER				
Sıra	Gösterge	Mevcut (2018)	Hedef (2023)	Sorumlu Birim
PG 2.4.1	Öğretmenlerimize yönelik, kurumun istekte bulunduğu hizmetiçi eğitim faaliyeti (kurs, seminer vb.) sayısı	1	5	Okul Yönetimi
PG 2.4.2	Yöneticilerimize yönelik, kurumun istekte bulunduğu hizmetiçi eğitim faaliyeti (kurs, seminer vb.) sayısı	0	1	Okul Yönetimi
PG 2.4.3	Hizmetiçi eğitim faaliyetlerini devamsızlık sebebiyle tamamlayamayan öğretmen sayısı	0	0	Okul Yönetimi
PG 2.4.4	Hizmetiçi eğitim faaliyetlerini devamsızlık sebebiyle tamamlayamayan yönetici sayısı	0	0	Okul Yönetimi
PG 2.4.5	Yardımcı personel sayısı (Okul Aile Birliği aidatları, bağışlar)	5	6	Okul Yönetimi
PG 2.4.6	Disiplin cezası alan yönetici sayısı	0	0	Okul Yönetimi
PG 2.4.7	Disiplin cezası alan öğretmen sayısı	0	0	Okul Yönetimi
PG 2.4.8	Disiplin cezası alan personel sayısı	0	0	Okul Yönetimi

A2	Eğitim ve öğretim faaliyetlerinde ortaya çıkan sorunları proje tabanlı yöntemlerle çözüme ulaştırmak ve 21. yüzyıl becerileri ile bütünlük kaliteli eğitim hizmeti sunmak								
H2.4	Öğretmen ve yöneticilerimizin mesleki gelişim taleplerini değerlendirerek her yönetici ve öğretmenimizin plan döneminin her yılında en az 3 hizmetiçi eğitim faaliyetine katılımını sağlamak								
Performans Göstergeleri	Hedef Etkisi (%)	2018 (MEVCUT)	2019	2020	2021	2022	2023	İzleme Sıklığı	Raporlama Sıklığı
PG 2.4.1	12,5%	1	2	2	3	4	5	6 ay	6 ay
PG 2.4.2	12,5%	0	0	1	1	1	1	6 ay	6 ay
PG 2.4.3	12,5%	0	0	0	0	0	0	6 ay	6 ay
PG 2.4.4	12,5%	0	0	0	0	0	0	6 ay	6 ay
PG 2.4.5	12,5%	5	5	5	6	6	6	6 ay	6 ay
PG 2.4.6	12,5%	0	0	0	0	0	0	6 ay	6 ay
PG 2.4.7	12,5%	0	0	0	0	0	0	6 ay	6 ay
PG 2.4.8	12,5%	0	0	0	0	0	0	6 ay	6 ay
Sorumlu Birim	Okul Yönetimi								
İşb. Yap. Birim(ler)	Öğretmenler Kurulu								
Riskler	Öğretmen ve yöneticilerin eğitim faaliyetlerinde gönüllü olmaması Şikâyet sahiplerinin, şikâyet edilebilecek konular hakkında hukuki altyapılarının yetersiz olması, yaşanan her sorunda ilgili kişi veya kurum yerine şikâyet yöntemlerine başvurması Şikâyet mekanizmalarının sayı ve çeşitlilik itibarıyla fazla olması								
Stratejiler	Öğretmenlerimizin motivasyonlarını artıracak etkinlikler düzenlenecek Okul-Aile Birliği etkin şekilde işletilecek Velilerimizle paylaşım günleri düzenlenecek								
Maliyet Tahmini	0								
Tespitler	Yöneticilerimiz için talep edilen hizmetiçi eğitim çalışmaları açılmamıştır. Öğrenci velileri, okulumuzun resmi bir işleyiş sisteminin bulunduğunu göz ardı etmektedirler, beklentilerinin karşılanmaması durumunda ilk etapta şikâyet yoluna başvurmaktadırlar								
İhtiyaçlar	Velilerin aleyhine sonuçlanan her durum, şikâyet konusu yapılmakta, öğretmenlerimizin moral ve motivasyonu zarar görmektedir.								

- Amaç 3 (A3)** Eğitim kurumlarının kapasitesini ve donanım altyapısını, genel ve özel ihtiyaçları karşılayacak nitelikte geliştirmek
- Hedef 3.1 (H3.1)** Güvenli ve sosyal bir okul ortamı oluşturmak için özel grupların ihtiyaçlarını da dikkate alarak fiziksel ortamların güvenlik ve sağlık standartlarını %100'e çıkarmak

HEDEFE İLİŞKİN GÖSTERGELER				
Sıra	Gösterge	Mevcut (2018)	Hedef (2023)	Sorumlu Birim
PG 3.1.1	Engellilerin hizmetine sunulan engelli rampalarından aktif kullanılan engelli rampası oranı	100	100	Okul Yönetimi
PG 3.1.2	Kurum Risk Analizi sayısı	1	1	Okul Yönetimi
PG 3.1.3	Kurum Acil Durum Planı sayısı	1	1	Okul Yönetimi
PG 3.1.4	Güvenlik kamerası sistemi sayısı	11	11	Okul Yönetimi
PG 3.1.5	Mevcut kamera sayısının, ihtiyaç duyulan kamera sayısına oranı	%100	%100	Okul Yönetimi
PG 3.1.6	Güvenlik görevlisi sayısı	1	1	Okul Yönetimi
PG 3.1.7	Derslik başına düşen öğrenci sayısı	22	20	Okul Yönetimi
PG 3.1.8	Öğretmen başına düşen öğrenci sayısı	23	21	Okul Yönetimi
PG 3.1.9	Kalite standartlarını içeren sertifika sayısı (Beyaz Bayrak, Beslenme Dostu Okul, ISO sertifikaları vb.)	2	3	Okul Yönetimi

A3	Eğitim kurumlarının kapasitesini ve donanım altyapısını, genel ve özel ihtiyaçları karşılayacak nitelikte geliştirmek								
H3.1	Güvenli ve sosyal bir okul ortamı oluşturmak için özel grupların ihtiyaçlarını da dikkate alarak fiziksel ortamların güvenlik ve sağlık standartlarını %100'e çıkarmak								
Performans Göstergeleri	Hedef Etkisi (%)	2018 (MEVCUT)	2019	2020	2021	2022	2023	İzleme Sıklığı	Raporlama Sıklığı
PG 3.1.1	10%	100	100	100	100	100	100	6 ay	6 ay
PG 3.1.2	10%	1	1	1	1	1	1	6 ay	6 ay
PG 3.1.3	10%	1	1	1	1	1	1	6 ay	6 ay
PG 3.1.4	10%	11	11	11	11	11	11	6 ay	6 ay
PG 3.1.5	10%	100	100	100	100	100	100	6 ay	6 ay
PG 3.1.6	10%	1	1	1	1	1	1	6 ay	6 ay
PG 3.1.7	15%	22	22	21	21	20	20	6 ay	6 ay
PG 3.1.8	10%	23	23	22	22	21	21	6 ay	6 ay
PG 3.1.9	15%	2	2	2	3	3	3	6 ay	6 ay
Sorumlu Birim	Okul Yönetimi								
İşb. Yap. Birim(ler)	Okul-Aile Birliği, Destek Personeli, Öğretmenler Kurulu								
Riskler	Okul binasının, ihtiyaçlara uygun olarak dönüştürülememesi								
Stratejiler	Okul binasına eklenti için gerekli girişimler yapılacak Okul güvenlik sistemi araçlarının bakım, onarım ve güncellemeleri yapılacak								
Maliyet Tahmini	5000								
Tespitler	Okul binasının fiziki yapısı engelli asansörü yapılmasına uygun değildir Okul binası Aydın Lisesinin mülkiyetinde bulunmaktadır, bina kurumumuza tahsislidir								
İhtiyaçlar	Okul binasına eklenti yapılması, güvenlik personeli								

Amaç 3 (A3) Eğitim kurumlarının kapasitesini ve donanım altyapısını, genel ve özel ihtiyaçları karşılayacak nitelikte geliştirmek

Hedef 3.2 (H3.2) Kuruma CİMER, MEBİM, e-Muhtar, dilekçe ve benzeri yollarla yapılan şikâyet sayısını 0'a indirerek memnuniyet düzeyini artırmak.

HEDEFE İLİŞKİN GÖSTERGELER				
Sıra	Gösterge	Mevcut (2018)	Hedef (2023)	Sorumlu Birim
PG 3.2.1	CİMER, MEBİM, E-Muhtar, Dilekçe vb. yollarla kuruma başvuru sayısı (tüm başvurular)	5	10	Okul Yönetimi
PG 3.2.2	CİMER, MEBİM, E-Muhtar, Dilekçe vb. yollarla kuruma başvuru sayısı (şikâyet)	2	2	Okul Yönetimi
PG 3.2.3	Şikâyet başvurusu sonucunda uygulanan cezai yaptırım sayısı	0	0	Okul Yönetimi
PG 3.2.4	Özel "Öğrenci Taşıma Servisleri ile ilgili şikâyet sayısı	0	0	Okul Yönetimi

Amaç 3 (A3)	Eğitim kurumlarının kapasitesini ve donanım altyapısını, genel ve özel ihtiyaçları karşılayacak nitelikte geliştirmek								
Hedef 3.2 (H3.2)	Kuruma CİMER, MEBİM, e-Muhtar, dilekçe ve benzeri yollarla yapılan şikâyet sayısını 0'a indirerek memnuniyet düzeyini artırmak.								
Performans Göstergeleri	Hedefe Etkisi (%)	2018 (MEVCUT)	2019	2020	2021	2022	2023	İzleme Sıklığı	Raporlama Sıklığı
PG 3.2.1	20%	5	6	7	8	9	10	6 ay	6 ay
PG 3.2.2	30%	2	2	2	2	2	2	6 ay	6 ay
PG 3.2.3	40%	0	0	0	0	0	0	6 ay	6 ay
PG 3.2.4	10%	0	0	0	0	0	0	6 ay	6 ay
Sorumlu Birim	Okul Yönetimi								
İşb. Yap. Birim(ler)	Öğretmenler Kurulu								
Riskler	Şikâyet sahiplerinin şikâyet edilebilecek konular hakkında hukuki altyapılarının yetersiz olması Yaşanan her sorunda, ilgili kişi veya kurum yerine şikâyet yöntemlerine başvurulması Şikâyet mekanizmalarının sayı ve çeşitlilik itibariyle fazla olması								
Stratejiler	Okul-Aile işbirliği geliştirilecek Kurumsal kültür oluşması için düzenlenen faaliyetler çeşitlendirilecek Kurumsal faaliyetlerimiz sürekli olarak fiziksel ve elektronik ortamlarda paylaşılacak								
Maliyet Tahmini	3000								
Tespitler	Şikâyet sahipleri, beklentilerinin karşılanamadığı her durumda şikâyet yoluna başvurmaktadır Şikâyet sahiplerinin şikâyet başvuru yolları çok çeşitlidir								
İhtiyaçlar	Şikâyet mekanizmalarının, çalışanların motivasyonlarını düşürmeyecek şekilde işletilmesi								

D) MALİYETLENDİRME

Tahmini Kaynaklar Analizinden yararlanılarak kurumumuzun 5 yıllık hedeflerine ulaşılabilmesi için planlanan faaliyetlerin Tahmini Maliyet Analizi yapılmıştır.

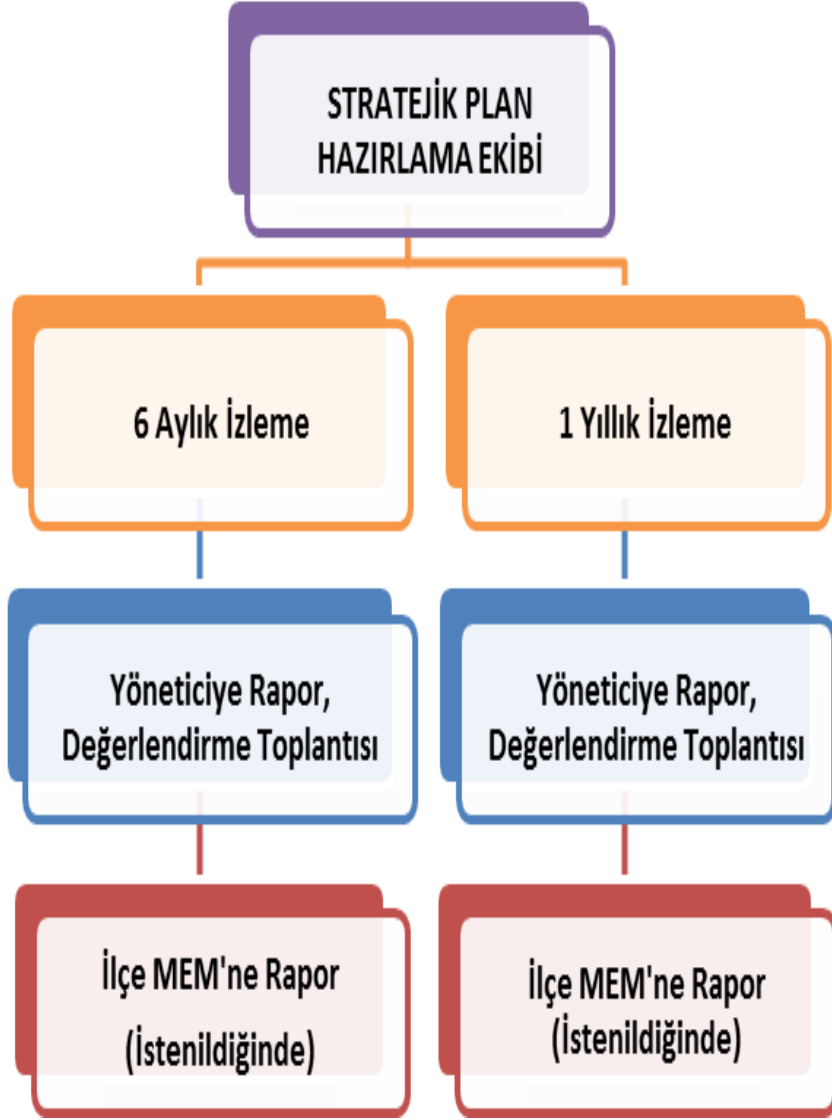
Tablo 20 Tahmini Maliyetler (TL)

	Planın 1.Yılı	Planın 2.Yılı	Planın 3.Yılı	Planın 4.Yılı	Planın 5.Yılı	Toplam Maliyet
A1	700	850	1000	1150	1300	5000
H1.1	400	500	600	700	800	3000
H1.2	300	350	400	450	500	2000
A2	2050	2325	2600	2875	3150	13000
H2.1	1600	1800	2000	2200	2400	10000
H2.2	0	0	0	0	0	0
H2.3	450	525	600	675	750	3000
H2.4	0	0	0	0	0	0
A3	1100	1350	1600	1850	2100	8000
H3.1	600	800	1000	1200	1400	5000
H3.2	500	550	600	650	700	3000
Genel Yönetim Giderleri	336350	391475	430400	469325	488450	2116000
TOPLAM	340200	396000	435600	475200	495000	2142000

E) İZLEME VE DEĞERLENDİRME

Müdürlüğümüzün 2019-2023 Stratejik Planı İzleme ve Değerlendirme sürecini ifade eden İzleme ve Değerlendirme Modeli hazırlanmıştır. Okulumuzun Stratejik Plan İzleme-Değerlendirme çalışmaları eğitim-öğretim yılı çalışma takvimi de dikkate alınarak 6 aylık ve 1 yıllık sürelerde gerçekleştirilecektir. 6 aylık sürelerde Okul Müdürüne rapor hazırlanacak ve değerlendirme toplantısı düzenlenecektir. İzleme-değerlendirme raporu, istenildiğinde İlçe Milli Eğitim Müdürlüğüne gönderilecektir.

Şekil 3 İzleme ve Değerlendirme Süreci



EKLER

Tablo 21 Strateji Geliştirme Kurulu

SIRA	ADI-SOYADI	GÖREVİ	KURULDAKİ GÖREVİ
1	Merzuka AKPINAR	Müdür	Başkan
2	Zehra BULUT	Müdür Yardımcısı	Üye
3	Arzu Noyan AKÇAY	Okul-Aile Birliği Başkanı	Üye
4	Yüksel YALÇIN	Okul-Aile Birliği Yön. Kur. Üyesi	Üye
5	Kadriye ARIKAN	Okul Öncesi Öğretmeni	Üye

Tablo 22 Stratejik Plan Hazırlama Ekibi

SIRA	ADI-SOYADI	GÖREVİ	EKİPTEKİ GÖREVİ
1	Bahriye KARAASLAN	Rehberlik	Başkan
2	Mine YILMAZ	Okul Öncesi Öğretmeni	Üye
3	Fatma KUNDAKÇI	Okul Öncesi Öğretmeni	Üye
4	Semra ELGÜNLÜ	Okul Öncesi Öğretmeni	Üye
5	Kadriye ARIKAN	Okul Öncesi Öğretmeni	Üye
6	Perihan ERTUĞRUL	Veli	Üye
7	Birgül ŞAHİN	Veli	Üye